



OpenCPN, selon Shoreline

[Plan du site](#) ---> [Au secours](#) ---> Trucs et astuces

AS_03 Trucs et astuces

Validité : 2.5/3.0

 [Version pdf imprimable](#)

Avertissement :

- Certains des trucs et astuces présentés ci dessous sont assez simples à comprendre et à mettre en oeuvre, d'autres, au contraire, sont plus délicats. Certains de ces trucs et astuces modifient le fonctionnement d'OpenCPN.
- Les concepteurs d'OpenCPN et/ou le rédacteur de ce site et/ou les marins, qui peuvent les avoir proposés, ne sont pas en mesure de vous garantir la qualité des effets de ces trucs et astuces. Il est de votre responsabilité de veiller à en faire un usage prudent.

Remerciements :

- Certains des trucs et astuces ci dessous ont été signalés dans les forums : "Cruisers forum", "H&O" et "STW".
- Grand merci aux marins qui l'ont fait.

Trucs et astuces concernant :

[OpenCPN](#)

[La navigation](#)

[Les GPS](#)

[Windows](#)

[Les plug-in](#)

Concernant OpenCPN

- [01](#) TV Règles de nommage des objets (waypoint, route, trace, couche, fichier GPX, etc ...).
- [04](#) TV Et même avec un détecteur de radar.
- [07](#) TV Tester vos cartes.
- [12](#) TV Changer la palette de couleur.
- [14](#) TV Changer l'icône et la forme du bateau.

- [02](#) 2.3 Gestionnaire de routes, traces, marques et couches : Fonctionnement
- [05](#) TV Simulation de l'AIS sous windows.
- [11](#) 2.3 Une route mais sans afficher les waypoint [Up](#)
- [13](#) TV Ajouter des icônes personnalisées pour les marques.
- [15](#) 3.0 Changer l'icône par défaut des marques

Concernant la navigation

- [N01](#) TV Faire le point grace à 2 ou 3 relèvements, à l'ancienne. TV [Up](#)

Concernant les GPS

- [G01](#) TV Votre GPS demande une vitesse > à 38400 bauds G02 [Up](#)

Concernant OpenCPN et Windows.

- [W01](#) TV Où s'installe OpenCPN dans le PC (sous W XP, W Vista et W 7) ? (Dossier d'installation et dossier de configuration)
- [W03](#) 2.5 OpenCPN et windows XP SP2 : problème possible.
- [W05](#) 2.5 OpenCPN : Instances simultanées sous W XP.
- [W07](#) 2.5 Affichage : Ecran total.
- [W08](#) 3.0 OpenGL : Modifier les réglages du PC




- [W02](#) TV Désinstaller openCPN.
- [W04](#) 2.5 OpenCPN : Installations parallèles sous W XP.
- [W06](#) 2.5 Affichage : Régler l'éclairage de l'écran. [Up](#)
- [W07](#) 2.5 Ecran total

Concernant les compléments ou plug-in.

- [V01](#) TV Utiliser les fichiers VDR avec le logiciel NavMonPC [Up](#)

1 : OpenCPN et les caractères accentués : Règles de nommage

- Exportation et importation : Nom de fichiers.
 - OpenCPN, comme beaucoup de programmes informatiques, n'aime pas les caractères baroques du type caractères accentués ou autres dans les noms de fichiers (é, è, à, ï, è, Etc ...).
 - En conséquence /
 - Lorsque vous importez un fichier de route, de trace ou de waypoint de type gpx, veillez à ce que ce fichier ne comporte aucun de ces caractères.
 - Lorsque vous sauvegardez une nouvelle route, une nouvelles trace ou une nouvelle liste de waypoint, veillez à n'utilisez pas ces caractères dans les noms de fichier gpx que vous créez. [Up](#)

<ul style="list-style-type: none"> • Nom de routes, de traces, de marques ou waypoint : <ul style="list-style-type: none"> ◦ Vous pouvez créer : <ul style="list-style-type: none"> ■ des routes, ■ des traces, ■ des marques ou des waypoint ■ Mais pour nommer ces objets, à l'aide des gestionnaires de propriétés, <u>ne mettez pas de caractères accentués dans leurs noms</u> (quitte à faire des fautes d'orthographe) ◦ Si vous le faites quand même, vous pourrez sauvegarder cette route, cette trace, cette marque ou ce waypoint ou la liste de vos routes, traces ou marques et waypoint dans un fichier gpx sans problème. Mais vous ne pourrez pas ré-importer ce fichier ultérieurement. ◦ Solution de secours : <ul style="list-style-type: none"> ■ Si, par erreur, vous mettez un accent sur un caractère, (é, è, à, è, ï, etc ...), il faudra ouvrir le fichier gpx avec un éditeur de texte (notepad par exemple) et remplacer le ou les caractères accentués par un ou des caractères non accentués. Vous pourrez alors recharger le fichier sans problème avec OpenCPN 		Up	
<ul style="list-style-type: none"> • Nom des points de départ et d'arrivée d'une route ou d'une trace : <ul style="list-style-type: none"> ◦ Dans le gestionnaire de propriétés des routes, vous pouvez : <ul style="list-style-type: none"> ■ Compléter les cases <ul style="list-style-type: none"> ■ "Départ de", ■ "Destination". ■ Mais si vous nommez ces lieux, n'utilisez surtout pas de caractères accentués. Faute de quoi, toute sauvegarde sera possible mais le rechargement de la route ne sera pas possible. <ul style="list-style-type: none"> ■ Mais vous pouvez y mettre des apostrophes sans risque (Va savoir pourquoi Charles !!!!). ◦ Solution de secours : <ul style="list-style-type: none"> ■ Si, par erreur, vous mettez un accent sur un caractère, (é, è, à, è, ï, etc ...), il faudra ouvrir le fichier gpx avec un éditeur de texte (notepad par exemple) et remplacer le ou les caractères accentués par un ou des caractères non accentués. Vous pourrez alors recharger le fichier sans problème avec OpenCPN 		Up	
<p>2 : Le gestionnaire de traces, routes, waypoint et couches : Commandes "Exporter tout" et "Importer ..."</p>			
	<ul style="list-style-type: none"> • Version 2.3.1 : Les trois onglets de ce gestionnaire ont en commun deux commandes qui apparaissent en bas à gauche. <ul style="list-style-type: none"> ◦ "Exporter tout" exporte vraiment tout Et le fichier gpx obtenu contient tout ce qui est dans les trois onglets (route, trace, waypoint). ◦ "Importer ..." importe le contenu d'un fichier gpx qui peut contenir : <ul style="list-style-type: none"> ■ des waypoint, ■ des routes ■ des traces. ■ Ces waypoint, routes et traces seront répartis, automatiquement, dans leur onglet respectif du gestionnaire. • Version 2.4.0-xxx : Il existe un quatrième onglet qui s'appelle "Couche" ("Layers" en Anglais). <ul style="list-style-type: none"> ◦ Les couches ne sont pas des objets affichables comme les waypoint, les routes ou les traces mais des ensembles d'objets affichables et non modifiables. ◦ Voir à ce sujet la page ad hoc concernant les couches, page E 24 du tutoriel. 	Up	
<p>4 : Et même avec un détecteur de radar :</p>			
<ul style="list-style-type: none"> • Votre GPS est en panne Qu'à cela ne tienne, prenez le détecteur de radar de votre voiture ... • En fait, les détecteurs de radar ne détectent pas les radars, c'est un type de matériel légalement interdit. Ce qu'on appelle détecteur de radar, aujourd'hui, est un GPS, avec à l'intérieur une base de données contenant la position des radars connus. • Branchez le comme une simple GPS USB, directement sur votre PC, il fera office de GPS. Et ça marche ! 		Up	
<p>5 : Simulation de l' AIS sous windows :</p>			
<p><i>Deux méthodes :</i></p> <ul style="list-style-type: none"> • 1° En utilisant un logiciel externe : NavMonPc : C'est ici • 2° En utilisant le plug-in VDR d'OpenCPN. <ul style="list-style-type: none"> ◦ Il faut disposer d'un fichier préenregistrer avec ce même plug-in : <ul style="list-style-type: none"> ■ Soit au cours d'une navigation, ■ Soit par la méthode NavMonPc. ◦ Cette méthode est décrite dans la page relative au plug-in VDR dans ce tutoriel : C'est la. 			Up

*Description de la méthode NavMonPc:**Il vous faut :*

- Le logiciel NavMonPc (V 1.08 ou +) téléchargeable ici : <http://www.navmonpc.com/downloads.html>
- Ce fichier, zippé, de données NMEA contenant des données AIS, téléchargeable ici : [Fichier de données NMEA pour windows](#)
- Une carte électronique ENC S57 qui couvre la zone de San Francisco sur la côte ouest des USA:
 - Soit au moins une des cartes électroniques ENC US5CA13M.000 ou US3CA14M.000 ou US2WC12M.000 ou US1WC07M.000, .
 - Aller sur le site du NOAA
 - Vous pouvez télécharger les cartes qui couvrent la Californie -----> [Ici](#)
 - Vous pouvez télécharger tout le district 11 qui contient la Californie ---> [La](#)
 - Soit les cm93 de la même zone.
- OpenCPN (of course !)

Nota bene : Ce qui est décrit ci dessous a été testé :

- Sous windows XP*SP3 sur un ASUS EeePc 1001 HA
 - Avec OpenCpn 2.3.0, OpenCPN 2.3.1 et OpenCPN 2.4.0-324
 - Avec NavMonPc 1.09.
- Sous windows Vista et W 7 par d'autres marins.

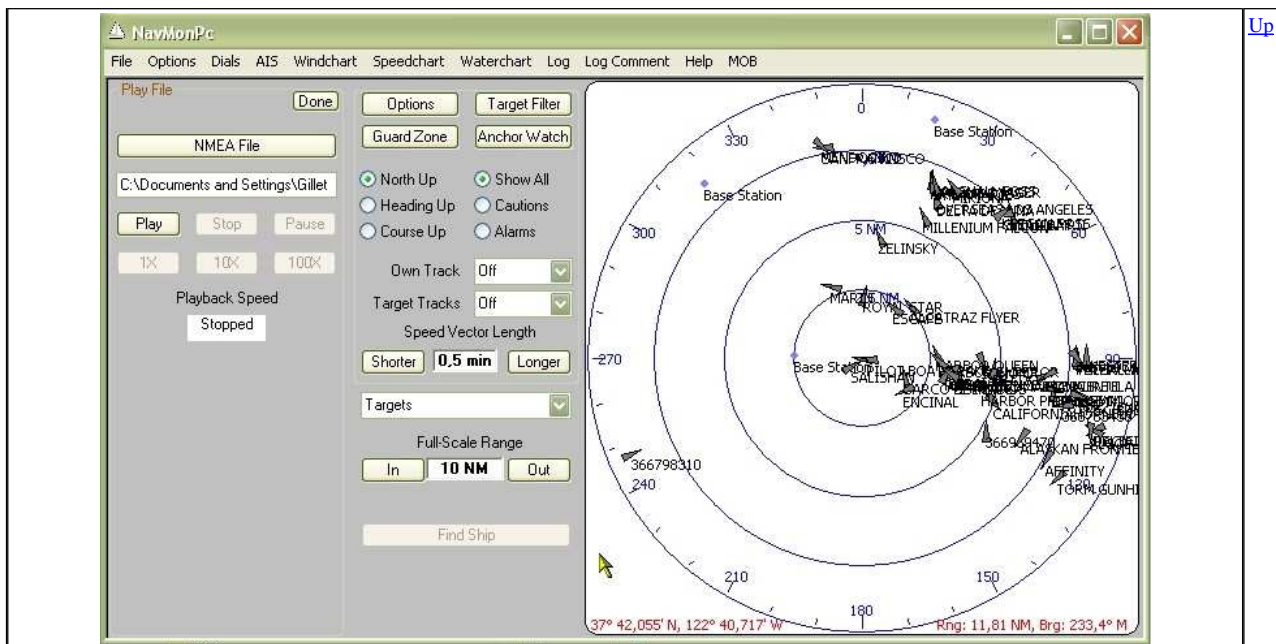
Quelques préparatifs :

- 1° Mettre en place la ou les cartes sur votre disque dur,
- 2° Dézipper le fichier de données NMEA AIS et le placer dans un dossier du disque dur.
- 3° Installer NavMonPc,
- 4° Lancer OpenCPN :
 - Ouvrir la boîte à outils puis l'onglet "Cartes",
 - Ajouter les cartes de la zone de San francisco aux cartes que OpenCPN doit savoir lire,
 - Arrêter OpenCPN.

[Up](#)*Commençons par configurer et faire tourner NavMonPc :*

- Lancer NavMonPc :
 - Ouvrir l'onglet "File". Choisir ensuite "Connection" puis "Virtual port A,B,C"
 - Avec l'un des trois port virtuel A, B ou C, faire :
 - Cliquer sur "Disconnect",
 - Choisir un port dans la liste des ports accessible par le petit ascenseur
 - Cliquer sur "Auto start" si vous voulez qu'à chaque ouverture de navMonPc, vous soyez dans la même situation,
 - Sinon, ne pas cliquer sur "Autostart" .
 - Cliquer sur "Connect",
 - Cliquer sur "Done".
 - Ouvrir à nouveau l'onglet "File". Choisir "Playfile" :
 - Cliquer sur "NMEA file",
 - Rechercher et sélectionner le fichier de données NMEA AIS que vous avez téléchargé et dézippé au préalable :
 - Cliquer sur "Play",
 - Choisir "1X" ou "10X" ou "100X".
 - Laisser tourner NavMonPc :
 - A ce stade, les données AIS sont disponibles sur le port que vous avez choisi lorsque vous étiez à la première étape,
 - L'écran NavMonPc ressemble à la copie d'écran ci dessous.

[Up](#)



Continuons avec OpenCPN :

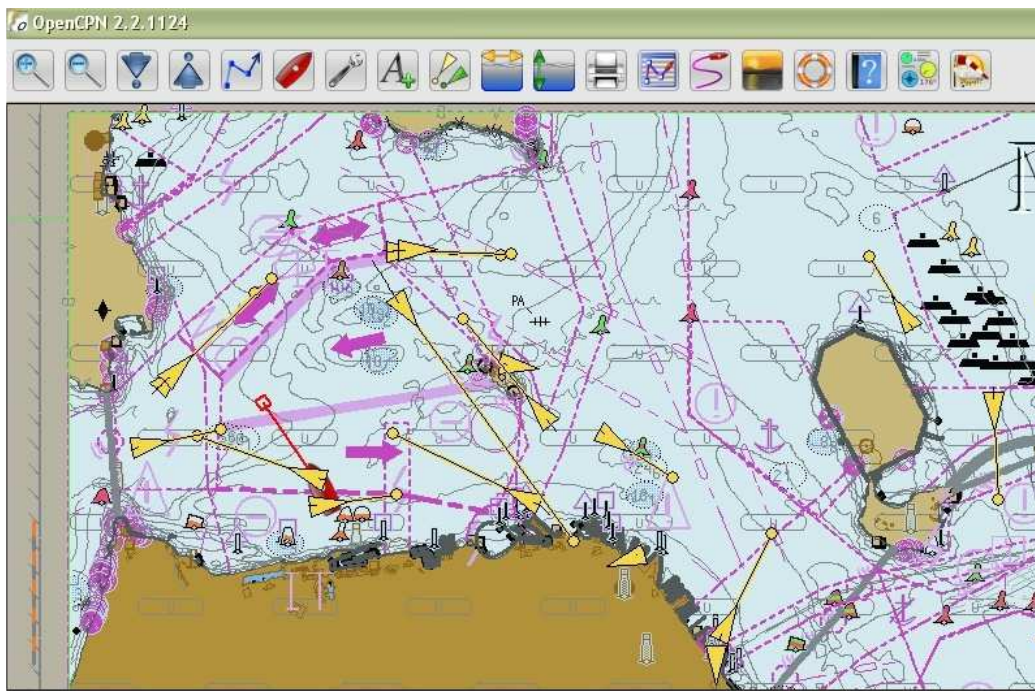
- Relancer OpenCPN :
 - Aller dans la "Boîte à outil" :
 - Dans l'onglet "Gérer l'AIS", en haut de l'onglet, sélectionner le même port AIS que celui que vous avez choisi dans NavMonPc,
 - Dans l'onglet "GPS", deux solutions :
 - Soit vous laissez le port com à "None" par sécurité. Noter que, dans ce cas, si vous voulez ouvrir la fenêtre NMEA, elle restera désespérément vide, mais la simulation pourra avoir lieu.
 - Soit vous mettez le port com à "Port shared" et dans ce cas, la fenêtre NMEA affichera les phrases NMEA.
 - Evitez de mettre le port com à la même valeur que dans l'onglet "Gérer l'AIS".
 - Régler le reste des choix comme bon vous semble.
 - Valider vos choix par "Ok",
 - Vous devez voir des cibles. Elles se déplacent. Sinon, cliquer encore sur l'icône "AIS",
 - Vous devriez pouvoir :
 - Passer votre souris sur une cible, ce qui affiche les infos disponibles sur cette cible,
 - Dans les menus contextuels (clic droit), choisir "AIS : Liste des cibles" ou "AIS : Info sur la cible".
 - Si ce n'est pas le cas :
 - Commencer par cliquer sur l'icône "AIS : Afficher les cibles" dans la barre d'icônes en haut de l'écran,
 - Si cela ne suffit pas, aller dans l'onglet "GPS" et cocher la case "Ouvrir la fenêtre de transfert NMEA"

- Si cette fenêtre est vide, ce n'est pas normal (sauf si vous avez réglé le port com à "None" dans l'onglet "GPS").
- Il est aussi possible que vous ayez perdu trop de temps en cours de route, alors, NavMonPc a peut être fini de lire le fichier de données NMEA :
 - Ne fermer pas OpenCPN,
 - Retourner dans NavMonPc et relancer cette lecture (File/Playfile/Play/1X ou 10X ou 100X),
 - Retourner alors dans OpenCPN.

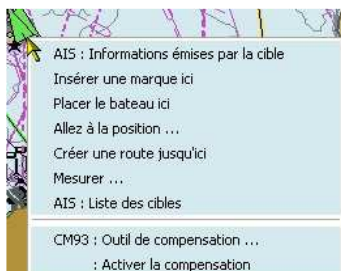
- Attention : Bug dans OpenCPN ? :
 - Si vous laissez le fichier de données NMEA AIS aller jusqu'au bout dans NavMonPc, il est possible, en fermant OpenCPN, que celui ci "se plante", surtout si vous avez mis le même port dans l'onglet "GPS" que dans l'onglet "Gérer l'AIS",
 - Dans ce cas, rien de grave. Toutefois :
 - Le fichier d'initialisation de OpenCPN ne sera pas mis à jour,
 - Les réglages que vous aurez éventuellement modifiés durant vos essais ne seront pas conservés.

On obtient quoi ?

Ci dessous 5 copies d'écran :



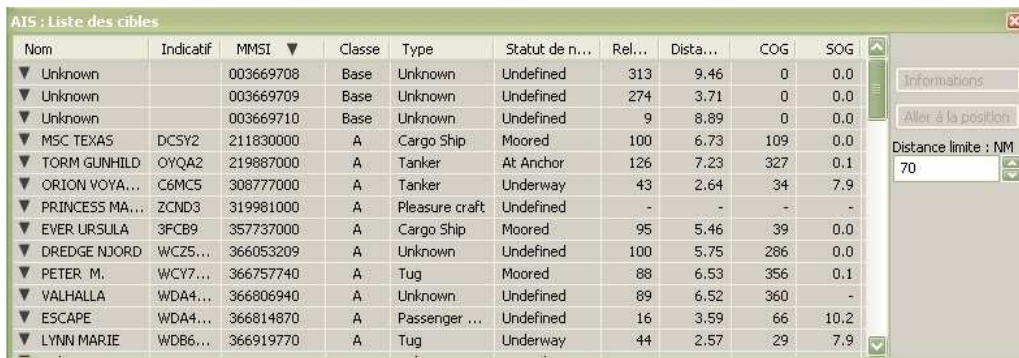
- Infobulles en passant la souris sur une cible,



- Menu contextuels obtenu par clic droit.



- Info sur une cible avec la commande "AIS : Infos émises par la cible"



- Liste des cibles obtenues par menus contextuels


7 : Tester vos cartes :

Up


Up

<p>Quebec, qui poste sur STW, nous écrit :</p> <p>El Gringo,</p> <p>Pour tester les cartes :</p> <ul style="list-style-type: none"> • Tu crées un répertoire "CARTES_a_tester "contenant au moins les cartes Worl.kap et WORLD.BSB (pour avoir au moins une carte correcte du monde qui s'affiche), <ul style="list-style-type: none"> ◦ et dans la "Boite à outils", tu coches la case "Afficher les contours des cartes" • Tu crées un répertoire "Cartes_testees" • Ensuite, par groupe de X cartes au choix, tu intègres le groupe dans le répertoire à tester (par groupe de cartes ça va plus vite) • Tu forces la MAJ des cartes <ul style="list-style-type: none"> ◦ ==> la barre de défilement doit être correcte (verte, avec affichage des cartes lues et mises à jour) ◦ Si la barre de défilement de la MAJ des cartes est bizarre ou bien n'affiche pas la liste des cartes lues, il y a un gros doute sur la qualité des cartes (ou d'une des cartes si tu en as testé plusieurs), • Et tu regardes le résultat, la carte du monde doit s'afficher correctement et en couleur (quelque soit le zoom à tester impérativement) <ul style="list-style-type: none"> ◦ ==> déjà si les bords des cartes ne s'affichent pas, il y a de grandes chances que tu ne lises pas les cartes même si elle ne plantent pas la lecture de la carte du monde. ◦ si les cartes sont TOUTES lisibles <ul style="list-style-type: none"> ■ ==> Tu les transfères dans un répertoire "CARTES_testees" (= Répertoire valide pour l'utilisation) • et ainsi de suite 	Up
<p>Et si tu récupères, ultérieurement, d'autres cartes :</p> <ul style="list-style-type: none"> • TOUTES LES NOUVELLES CARTES DEVRONT ETRE STOCKEES DANS UN REPERTOIRE "CARTES_en_attente" <ul style="list-style-type: none"> ◦ Sinon il faudra recommencer tous les tests ! OUF non merci ! 	Up

11 : Routes sans waypoint affiché : "



	<p>Vous voulez afficher une route sans les diamant qui mette en valeur les waypoint ...</p> <ul style="list-style-type: none"> • Sauvegardez la route dans un fichier GPX (en utilisant la commande d'exportation du gestionnaire de waypoint), • Ouvrez le fichier GPX avec un éditeur de texte (Notepad par exemple), • Repérez chaque waypoint et dans chaque waypoint <ul style="list-style-type: none"> ◦ Un waypoint est décrite entre deux balises : <ul style="list-style-type: none"> ■ En tête : <rtept lat = ... lon = ... > , ■ A la fin : </rtept> , • Repérez le texte mis en évidence par le curseur de la souris dans la capture d'écran ci dessous, • Il y a un 1. Remplacez le par un 0 (comme sur cette capture d'écran), • Sauvegardez le fichier, • Recharger le fichier dans OpenCPN avec le gestionnaire de route d'OpenCPN. • C'est fait. 	Up
<p>Mais attention :</p> <p>Si vous activez la route, le waypoint actif ne sera pas repérable puisqu'il ne s'affichera pas.</p>	<pre><rtept lat="48.673908356" lon="-2.070255006"> <time>2010-12-02T18:41:41Z</time> <name>004</name> <sym>diamond</sym> <type>WPT</type> <extensions> <opencpn:guid>11bb0000-8523-422c-8030-fa3728e30000</opencpn:guid> <opencpn:viz>0</opencpn:viz> <opencpn:viz_name>1</opencpn:viz_name> <opencpn:auto_name>1</opencpn:auto_name> </extensions> </rtept></pre>	

12 : Le fichier SHOM.RLE : adaptation des couleurs des cartes"

	<p>Un intervenant actif du petit monde d'OpenCPN, Sailor54 a apporté une adaptation qui permet de choisir les couleurs d'affichage des cartes raster de façon à ce qu'elle ressemble plus à ce que nous avons l'habitude de voir sur nos cartes papiers.</p> <p>Un fichier SHOM.RLE est maintenant proposé par OpenCPN, qui doit être mis à la place du fichier de rasterisation.</p> <p>Ratérization ? Quel mot "barbare". C'est quoi ? Bon ... En un mot, c'est celui qui contient :</p> <ul style="list-style-type: none"> • d'une part toutes les petites images qui permettent d'afficher les symboles de la signalisation maritime • d'autre part toutes les règles d'affichage qui permettent au logiciel lui même de "décider" ce qu'il doit afficher pour chaque point d'une carte. <p>Actuellement, la méthode pour utiliser le fichier SHOM.rle consiste à remplacer le fichier de rasterisation par le fichier SHOM.rle.</p> <p>Ptizef, autre intervenant du petit monde d'OpenCPN, nous propose une astuce :</p>	Up
---	---	--------------------

<p>Pour éviter d'avoir à recopier le fichier SHOM.RLE à chaque téléchargement d'une nouvelle version :</p> <ul style="list-style-type: none"> • Mettre le fichier dans un répertoire bien au chaud ou il ne risque rien • Dans le fichier opencpn.ini , dans la rubrique [Directories] vers la fin du fichier il y a une ligne : <ul style="list-style-type: none"> ◦ "PresentationLibraryData= " • Il suffit de la compléter avec l'adresse de SHOM.RLE sur votre disque dur <ul style="list-style-type: none"> ◦ Cela donne ce genre de chose : "PresentationLibraryData=C:/Users/.../.../Cartes/Colors/SHOM.RLE" • Lors d'une future mise à jour, il suffira de choisir l'option standard "Réinstaller avec les paramètres existants" . Plus besoin de recopier , sauvegarder etc.. • Pour revenir au fichier de rasterization de base , il suffit d'enlever l'adresse. <p>Quelques liens bien utiles :</p> <ul style="list-style-type: none"> • Pour trouver le fichier opencpn.ini, voyez nos explications, dans cette même page ici. • Des explications plus détaillées, en Anglais, sont données sur cette page du site opencpn.org, • Le fichier SHOM.RLE est téléchargeable directement la.
--

13 : Ajouter des icônes personnalisées pour les marques

	<p>Vous connaissez une zone où il y a souvent un banc de dauphins et vous voudriez conserver cette info sur votre carte en y plaçant une marque pour votre prochain passage Et le bateau, vous voulez changer le bateau qui symbolise le votre lors de la nav ...</p> <p>Oui mais ... Il n'y a pas d'icône ad hoc dans les icônes qui sont proposées en série dans OpenCPN.</p> <p>Qu'à cela ne tienne, ajouter des icônes dans OpenCPN et utiliser les.</p>	
	<p>Type d'icône utilisable :</p> <ul style="list-style-type: none"> • Les fichiers ne doivent pas être des fichiers traditionnels de type ".ico" mais des fichiers de type ".xpm". 	
	<p>Mode d'emploi :</p> <ul style="list-style-type: none"> • Arrêtez openCPN, • Créer un dossier nommé "UserIcons" dans le dossier de configuration d'OpenCPN, <ul style="list-style-type: none"> ◦ Attention : Le nom du dossier est sensible à la casse. U majuscule et I majuscule. Le reste en minuscules. ◦ Pour savoir où est le dossier de configuration, voyez ici dans cette même page • Mettez vos icônes dans ce dossier, • Redémarrez OpenCPN, • Utilisez les désormais grâce à la fenêtre des propriétés des marques et waypoint. <p>Nota bene :</p> <ul style="list-style-type: none"> • Un bug risque de se manifester alors dans OpenCPN. <ul style="list-style-type: none"> ◦ En particulier si vous testez l'amarrage ou le dé-amarrage des fenêtres des tableaux de bord ou du plug-in Google earth. ◦ Ce bug se manifeste à chaque fois que vous ajouterez une nouvelle icône dans le dossier UserIcons. • Dans ce cas, fermer tout, y compris l'ordinateur, et redémarrez l'ordinateur. • Cela devrait suffire à résoudre le problème qui a été constaté, sous windows XP, sur un notebook ASUS 1001 HA. 	Up
<p>Stock n°1 Stock n°2 Stock n°3 Stock n°4 Stock n°5</p>	<p>Un petit stock d'icônes prêtes à l'emploi :</p> <ul style="list-style-type: none"> • Télécharger le dossier proposé ici et dé-zippez le dans le dossier d'installation d'OpenCPN. <ul style="list-style-type: none"> ◦ Merci aux marins HappySeagull, MooseMoney, Glyn380, Nohal, et Sredna qui postent sur le Cruisers Forum, pour les avoir mis librement et gratuitement à la disposition de la communauté. 	
<p>Soft in the box</p>	<p>Comment fabriquer vous même des icônes de type xpm ?</p> <ul style="list-style-type: none"> • Vous pouvez prendre n'importe quelle icône classique (de type .ico). <ul style="list-style-type: none"> ◦ Toutefois, attention à ses dimensions. ◦ Une icône 128X128 occupe en permanence une place assez grande sur l'écran. • Puis utiliser le logiciel Opensource "XPM convert" accessible chez "Soft in the box" pour la convertir au format xpm. 	Up

14 : Modifier l'icône et la forme du "bateau".

<ul style="list-style-type: none"> • Lire au préalable le point "13" de cette même page , concernant les icônes personnalisées pour les marques". • Il faut ajouter, dans le dossier UserIcons, une icône spécialisée nommée "ownship.xpm". <ul style="list-style-type: none"> ◦ Donnez lui la forme du bateau de vos rêves ! • Cette icône sera prise en compte automatiquement lors du prochain démarrage d'openCPN et remplacera l'icône "officielle" dès lors que le niveau de zoom sera suffisant. • Télécharger des icônes adaptées pour OpenCPN : La 	Up
---	--------------------

15 : Changer l'icône par défaut des marques.

- Il faut avoir créé une icône personnelle sous forme d'un fichier xpm. Pour cela, en premier lieu lisez [ceci](#) .
- Dans le dossier UserIcons, créez un fichier "MyICON.xpm",
- Fermez OpenCPN,
- Ouvrez le dossier d'initialisation "opencpn.ini" d'OpenCPN avec un éditeur de texte (L'éditeur Notepad est un excellent outil)
- Repérez la ligne "[Settings/Others]" puis un peu plus bas, la ligne "DefaultWPIcon=Triangle",
- Remplacez "DefaultWPIcon=Triangle" par "DefaultWPIcon=MyICON"
- Sauvegardez
- C'est fait.
- Redémarrez OpenCPN et créer une marque.

[Up](#)**N01 : Faire le point grace à 2 ou 3 relèvements à l'ancienne.**

Le GPS est en panne Où suis je ?

- Il n'y a pas d'outil spécifique d'aide au relèvement dans OpenCPN.
- Mais on peut s'en sortir quand même sans difficulté.

En premier :

- Il vous faut :
 - Un compas de relèvement.
 - OpenCPN (of course !)

En second :

- A : Relevez un amer, ou tout objet remarquable de votre environnement visuel, que vous pouvez situer avec certitude sur la carte.
- B : Calculez le cap d'une route :
 - Si votre relevé est entre 0 et 180°, ajoutez 180° à sa valeur,
 - Si votre relevé est entre 180° et 360°, retirez 180° à sa valeur
- C : Avec OpenCPN, tracez une route :
 - n'ayant qu'un seul segment,
 - commençant à cet amer ou à ce point remarquable,
 - ayant pour cap, la nouvelle valeur obtenue à l'étape "B"
- D : Faites cela pour deux ou trois amers ou objets remarquables différents.
- Vous devez obtenir deux ou trois routes différentes
 - Toutes de ces routes ont un seul segment.

Exploitation :

- Avec deux routes, elles se croisent. Votre bateau est au point de croisement.
- Avec trois routes :
 - Elles se croisent en un seul point : Le bateau est là.
 - Elles se croisent deux par deux : Il y a de grande chance que le bateau soit à l'intérieur du triangle défini par les 3 points de croisement (comme sur notre exemple)

Niveau de confiance :

- **Le hasard d'un ou plusieurs mauvais relèvements peut conduire à une mauvaise estimation de votre position.**
- **Soyez prudent.**



Pourquoi :

- Pourquoi calculez un cap différent de votre relevé ?
 - Si vous voyez un objet au 120° (< 180°), alors, vu de cet objet vous êtes au
 - $120^\circ + 180^\circ = 300^\circ$
 - Si vous voyez un objet au 290° (> 180°), alors, vu de cet objet vous êtes au
 - $290^\circ - 180^\circ = 110^\circ$
- Ce changement de "point de vue" est nécessaire pour tracer la route puisque vous la faites partir de l'objet que vous relevez.

Nota bene :

- Si votre GPS n'est pas en panne :
 - Si votre relevé est de bonne qualité, la route que vous tracez, passera par la position du bateau obtenue grâce au GPS.
 - Si votre relevé est de mauvaise qualité, la route que vous tracez, NE passera PAS par la position du bateau obtenue grâce au GPS.

[Up](#)**G01 : GPS de course ! qui demande à fonctionner à plus de 38400 bauds :**

C'est le marin Sailor54 qui a fourni le savoir faire, dans ce fil, sur le site STW, :

http://www.stw.fr/forumstw/quest_answers.cfm?quest_id=37170&topic_id=169&st_row=1

Merci à lui.

[Up](#)

Savoir faire rapporté ici. Les images, ci dessous à droite, sont celles, mises en ligne par Sailor54, sur STW.

La cause :

- Les GPS sont généralement équipés d'une puce électronique SIRF III.
- Ces puces peuvent communiquer avec le reste de leur environnement électronique de deux façons :
 - Mode SIRF III
 - Mode NMEA
- Le mode SIRF III a une vitesse de communication bien supérieure à 4800 ou 38400 bauds.
- Si la vitesse demandée par le GPS est supérieure à 4800 ou 38400 et parfois 0 bauds, c'est sans doute que le GPS est en mode SIRF III. Cette vitesse est souvent 115200 bauds.

Un couteau suisse à trois lames :

- Il faudra utiliser un logiciel externe si aucun logiciel adapté n'est fourni avec le GPS.
 - Par exemple SirfDém0.exe
 - Qui en est à la version 3.87 au moins.
 - Que vous pouvez télécharger [ici](#).
 - Installez SirfDém0.
- Mais, il vous faudra aussi un autre logiciel qui vous permettra de choisir un numéro de port com.
 - Par exemple Xport,
 - Que vous trouverez [là](#).
 - Installez Xport.
 - Xport ne s'installe pas à proprement parler.
 - Dézipper le fichier que vous téléchargerez dans un dossier situé où il vous plaira.
 - Pour lancer Xport, il faut cliquer sur le fichier "XPort.exe" qui se trouve dans ce dossier. Vous pouvez aussi faire un clic droit sur ce fichier et choisir de créer un raccourci sur le bureau de votre PC. Il suffit alors de cliquer sur cette icône pour lancer XPort.
- il faudra aussi OpenCPN (of course !).

Et on fait quoi avec ce couteau suisse ?

En premier :

- Brancher votre GPS,

En second :

- Lancer Xport,
- Faire 'Find GPS', noter le port (par exemple 4) et la vitesse (sans doute 115200),
- Choisir un autre port dans la colonne de droite (cliquer sur le petit volet avec un triangle) et parcourir la liste) (par exemple 11) (voir image1),
- Cocher "Enable ports" (un bouton rouge doit s'allumer) (voir image 2),
- Ne fermez pas Xport

En troisième :

- Lancer Sirfdemo,
- Dans le menu data source, choisissez cet autre port (11) avec la vitesse indiquée par Xport (sans doute 115200)
- Menu Action choisissez "Open data source"
 - Les valeurs devraient défiler....
 - Si oui,
 - Dans le menu "Action", choisissez "Switch to NMEA protocol"
 - Dans la fenêtre qui s'ouvre :
 - Cliquer sur "Set default",
 - Puis cliquez sur "Send".
- Fermer Sirfdemo.

Et pour finir :

- Votre GPS doit toujours être branché.
- Xport doit toujours être ouvert.
- Vérifier avec OpenCPN en choisissant l'autre port (11) dans la "Boite à outils/GPS".



Image 1

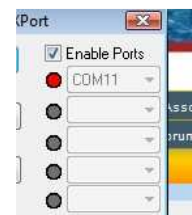

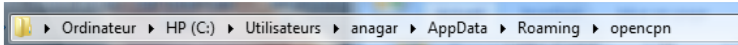
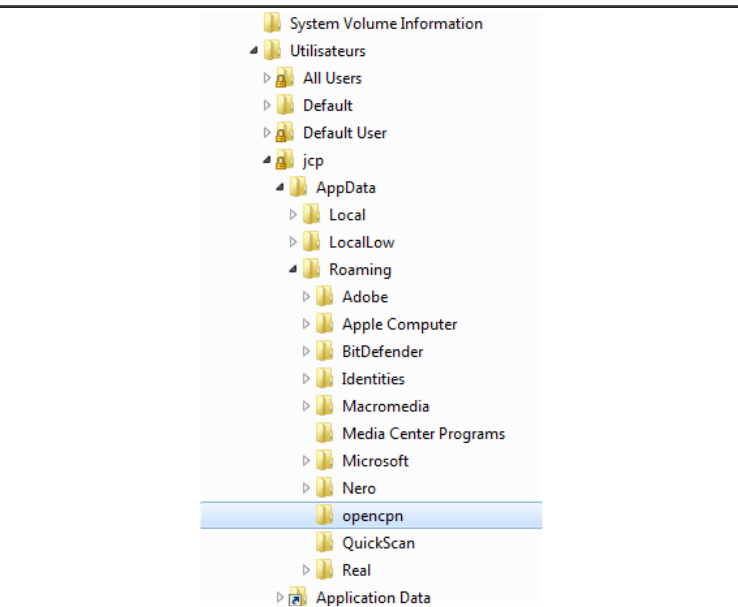


Image 2

W01 : Où s'installe OpenCPN dans la machine ?

- Ce qui suit est valide si vous laissez OpenCPN s'installer, sans lui indiquer de partition et/ou de dossier spécial.
- OpenCPN se répartit dans deux dossiers :
 - Le dossier d'installation du logiciel lui même,
 - Le dossier de configuration.


(Merci à JPC7054 qui nous a transmis les informations et ses copies d'écran pour Vista et W7).

<p>Le logiciel :</p>	<ul style="list-style-type: none"> • Sous Windows XP et sous Vista, il est dans "C:/Program files", • Le dossier s'appelle "OpenCPN", • Ce dossier contient les fichiers et sous-dossiers ci contre : 	<table border="1"> <thead> <tr> <th>Nom</th> <th>Taille</th> <th>Type</th> <th>Date de modification</th> </tr> </thead> <tbody> <tr><td>doc</td><td></td><td>Dossier de fichiers</td><td>17/07/2010 11:18</td></tr> <tr><td>lang</td><td></td><td>Dossier de fichiers</td><td>17/07/2010 11:18</td></tr> <tr><td>Microsoft.VC80.CRT</td><td></td><td>Dossier de fichiers</td><td>17/07/2010 11:18</td></tr> <tr><td>s57data</td><td></td><td>Dossier de fichiers</td><td>17/07/2010 11:18</td></tr> <tr><td>sounds</td><td></td><td>Dossier de fichiers</td><td>17/07/2010 11:17</td></tr> <tr><td>TCDATA</td><td></td><td>Dossier de fichiers</td><td>17/07/2010 11:17</td></tr> <tr><td>wvsdata</td><td></td><td>Dossier de fichiers</td><td>17/07/2010 11:17</td></tr> <tr><td>LICENSE.TXT</td><td>18 Ko</td><td>Document texte</td><td>22/02/2006 22:38</td></tr> <tr><td>opencpn.exe</td><td>3 572 Ko</td><td>Application</td><td>24/06/2010 22:29</td></tr> <tr><td>unins000.dat</td><td>14 Ko</td><td>Fichier DAT</td><td>25/06/2010 21:10</td></tr> <tr><td>unins000.exe</td><td>680 Ko</td><td>Application</td><td>25/06/2010 21:09</td></tr> </tbody> </table>	Nom	Taille	Type	Date de modification	doc		Dossier de fichiers	17/07/2010 11:18	lang		Dossier de fichiers	17/07/2010 11:18	Microsoft.VC80.CRT		Dossier de fichiers	17/07/2010 11:18	s57data		Dossier de fichiers	17/07/2010 11:18	sounds		Dossier de fichiers	17/07/2010 11:17	TCDATA		Dossier de fichiers	17/07/2010 11:17	wvsdata		Dossier de fichiers	17/07/2010 11:17	LICENSE.TXT	18 Ko	Document texte	22/02/2006 22:38	opencpn.exe	3 572 Ko	Application	24/06/2010 22:29	unins000.dat	14 Ko	Fichier DAT	25/06/2010 21:10	unins000.exe	680 Ko	Application	25/06/2010 21:09	<p>Up</p>
Nom	Taille	Type	Date de modification																																																
doc		Dossier de fichiers	17/07/2010 11:18																																																
lang		Dossier de fichiers	17/07/2010 11:18																																																
Microsoft.VC80.CRT		Dossier de fichiers	17/07/2010 11:18																																																
s57data		Dossier de fichiers	17/07/2010 11:18																																																
sounds		Dossier de fichiers	17/07/2010 11:17																																																
TCDATA		Dossier de fichiers	17/07/2010 11:17																																																
wvsdata		Dossier de fichiers	17/07/2010 11:17																																																
LICENSE.TXT	18 Ko	Document texte	22/02/2006 22:38																																																
opencpn.exe	3 572 Ko	Application	24/06/2010 22:29																																																
unins000.dat	14 Ko	Fichier DAT	25/06/2010 21:10																																																
unins000.exe	680 Ko	Application	25/06/2010 21:09																																																
	<ul style="list-style-type: none"> • Sous windows 7, le logiciel est la : 		<p>Up</p>																																																
<p>La configuration :</p>	<ul style="list-style-type: none"> • Sous windows XP, elle est dans le dossier : 	<ul style="list-style-type: none"> • "C:/Documents and setting/Utilisateur/Application data/", • "Utilisateur" désigne soit "All users", soit un utilisateurs particulier. • Le dossier s'appelle "OpenCPN", <p>Le dossier est automatiquement accessible à tous les utilisateur de la machine et par conséquent, le dossier est dans l'utilisateur "All users".</p>	<p>Up</p>																																																
<ul style="list-style-type: none"> • Sous Vista, cela dépend apparemment des machines .. ◦ On peut la trouver la 		<table border="1"> <thead> <tr> <th>Nom</th> <th>Date de modifiati...</th> <th>Type</th> <th>Taille</th> </tr> </thead> <tbody> <tr><td>CHRTLIST.DAT</td><td>18/10/2010 09:52</td><td>Fichier DAT</td><td></td></tr> <tr><td>navobj.xml</td><td>18/10/2010 09:53</td><td>Document XML</td><td></td></tr> <tr><td>opencpn.ini</td><td>18/10/2010 09:53</td><td>Paramètres de co...</td><td></td></tr> <tr><td>opencpn.log</td><td>18/10/2010 09:53</td><td>Document texte</td><td></td></tr> </tbody> </table>	Nom	Date de modifiati...	Type	Taille	CHRTLIST.DAT	18/10/2010 09:52	Fichier DAT		navobj.xml	18/10/2010 09:53	Document XML		opencpn.ini	18/10/2010 09:53	Paramètres de co...		opencpn.log	18/10/2010 09:53	Document texte		<p>Up</p>																												
Nom	Date de modifiati...	Type	Taille																																																
CHRTLIST.DAT	18/10/2010 09:52	Fichier DAT																																																	
navobj.xml	18/10/2010 09:53	Document XML																																																	
opencpn.ini	18/10/2010 09:53	Paramètres de co...																																																	
opencpn.log	18/10/2010 09:53	Document texte																																																	
<ul style="list-style-type: none"> ◦ On peut aussi la trouver la : 	<p>C:/ProgramData/opencpn</p>		<p>Up</p>																																																
<ul style="list-style-type: none"> • Sous windows 7, elle est dans le dossier : 		<table border="1"> <thead> <tr> <th>Nom</th> <th>Taille</th> <th>Type</th> <th>Date de modification</th> </tr> </thead> <tbody> <tr><td>SENC</td><td></td><td>Dossier de fichiers</td><td>04/10/2010 13:12</td></tr> <tr><td>CHRTLIST.DAT</td><td>843 Ko</td><td>Fichier DAT</td><td>04/10/2010 13:15</td></tr> <tr><td>navobj.xml</td><td>1 Ko</td><td>Document XML</td><td>04/10/2010 13:52</td></tr> <tr><td>opencpn.ini</td><td>13 Ko</td><td>Paramètres de confi...</td><td>04/10/2010 13:52</td></tr> <tr><td>opencpn.log</td><td>885 Ko</td><td>Document texte</td><td>04/10/2010 13:30</td></tr> <tr><td>station_mru.dat</td><td>45 Ko</td><td>Fichier DAT</td><td>23/09/2010 10:46</td></tr> </tbody> </table>	Nom	Taille	Type	Date de modification	SENC		Dossier de fichiers	04/10/2010 13:12	CHRTLIST.DAT	843 Ko	Fichier DAT	04/10/2010 13:15	navobj.xml	1 Ko	Document XML	04/10/2010 13:52	opencpn.ini	13 Ko	Paramètres de confi...	04/10/2010 13:52	opencpn.log	885 Ko	Document texte	04/10/2010 13:30	station_mru.dat	45 Ko	Fichier DAT	23/09/2010 10:46	<p>Up</p>																				
Nom	Taille	Type	Date de modification																																																
SENC		Dossier de fichiers	04/10/2010 13:12																																																
CHRTLIST.DAT	843 Ko	Fichier DAT	04/10/2010 13:15																																																
navobj.xml	1 Ko	Document XML	04/10/2010 13:52																																																
opencpn.ini	13 Ko	Paramètres de confi...	04/10/2010 13:52																																																
opencpn.log	885 Ko	Document texte	04/10/2010 13:30																																																
station_mru.dat	45 Ko	Fichier DAT	23/09/2010 10:46																																																

W02 : Désinstaller OpenCPN :

- 1.3.6/2.1.0 Désinstallation d'une ancienne version :
 - Il faut supprimer manuellement les deux dossiers dans lesquels s'installe OpenCPN. Pour Windows, vous les trouverez [La](#)

[Up](#)

- Il restera des traces dans le registre. Pour nettoyer le registre, il faudra utiliser des logiciels de nettoyage de registre. Sous windows, vous pourrez utiliser CCleaner.
 - 2.3.0 Désinstallation d'une version 2.2 ou plus récente
 - Avec les dernières versions 2.2 bêta, lors de l'installation du logiciel, un outil de désinstallation est mis en place.
 - Sous windows, vous trouverez le désinstallateur à gauche, en bas de l'écran dans "Démarrer" puis "Tous les programmes" puis "OpenCPN".
 - Une option est proposée en cours de route :
 - Vous pouvez choisir de garder ou non le dossier d'initialisation
 - Si tout va bien, après son exécution, il ne doit plus rester de trace dans le registre de windows.
 - 2.3.1 Installation par dessus une ancienne version :
 - Avec la version 2.3, OpenCPN fait le ménage et supprime tout ce qui est ancien, sauf si vous utilisez l'option "Installation parallèle".
 - 2.5.0 Comme pour la version 2.3.1, le logiciel d'installation OpenCPN fait le ménage. Mais il a le bon gout de ne pas supprimer les dossiers qui ne sont pas totalement vides une fois ce qui doit être supprimé effectivement supprimé.
 - Autrement dit, si vous stockez des fichiers ou des dossiers dans certains dossiers du dossier d'installation ou du dossier de configuration, vous ne risquez pas grand chose.
- 
- The screenshot shows the Start menu for OpenCPN 2.5.0. It lists several options: 'Désinstalle OpenCPN 2.5.0', 'Désinstallation', 'OpenCPN', 'Qt SDK by Nokia v2010', 'OpenCPN 2.5.0', and 'Google Satellite Maps Downloader'. The 'Désinstallation' option is highlighted with a mouse cursor.
- 3.0.0 Cela fonctionne comme pour la version 2.5.
 - Toutefois, attention à vos dossiers optionnels, si vous les avez mis en place. sauvegardez les avant de désinstaller OpenCPN 3.0.

W03 : Windows XP SP2 : Problème possible

Merci à SethDart pour nous avoir indiqué la parade.

- L'installation d'OpenCPN version 2.3, sur certains PC sous windows XP pose problème.
 - Apparemment , ces machines récalcitrantes sont des machines avec la version SP2 de W XP.
 - Il manque probablement, dans ces machines un logiciel de microsoft.
 - Celui ci : "Microsoft Visual C++ 2008 SP1 Redistributable Package (x86)".
- Il faut aller le télécharger à l'adresse suivante et l'installer :
 - <http://www.microsoft.com/downloads/details.aspx?familyid=A5C84275-3B97-4AB7-A40D-3802B2AF5FC2&displaylang=en>
- En principe, avec la version 2.5.0, ce problème est résolu d'avance, au moment de l'installation d'OpenCPN qui met à jour le fichier manquant directement.
- Avec la version 3.0, si votre PC est en version XP SP2, il faut procéder à l'installation en choisissant comme langue d'installation, l'Anglais.
 - Il sera toujours temps de revenir au Français ultérieurement.

[Up](#)

W04 : OpenCPN : Installations parallèles sous windows :

Comprendre :

- Un PC sous windows XP, peut comporter plusieurs utilisateurs. Par exemple U1 et U2. Dans le dossier Documents and settings, il y a alors trois dossiers qui sont :
 - All users,
 - U1,
 - U2.
- En général, sous réserve de configuration du PC, lorsqu'un logiciel s'installe, il demande s'il doit être installé pour tous les utilisateurs ou seulement pour celui dans lequel se fait l'installation.
- OpenCPN 2.1.0 s'installait dans le dossier de l'utilisateur actif, par exemple U1.
- Ce n'est pas le cas avec OpenCPN 2.3.1 ou 2.5.0 qui s'installe automatiquement pour tous les utilisateurs.
 - Le dossier des fichiers d'initialisation est donc placé dans le dossier All users.
 - Par conséquent, si vous changez d'utilisateur et que vous tentiez une nouvelle installation, OpenCPN vous laissera une seule option : Réinstaller par dessus la première installation.
 - Autrement dit, les fichiers d'initialisation seront au même endroit.

[Up](#)

Conséquences :

- Si vous avez demandé "Installation parallèle" lors de votre première installation de la version 2.5.0 alors que vous aviez une précédente installation d'une version plus ancienne (2.3.1 par exemple), la précédente version restera installée mais elle utilisera les mêmes fichiers d'initialisation.
 - Vous aurez des conflits d'usage de ces fichiers d'initialisation
 - Ces conflits d'usage ne seront pas signalés.
- Vous ne pouvez pas mettre en place deux installations parallèles de la version 2.5.0
- Avec la version 3.0, il est possible de faire des installations parallèles. Mais la encore, vous aurez des conflits d'usage non signalés du dossier d'initialisation.

Notre conseil :

- Ne faites pas d'installations parallèles.
- Préférez l'installation portable sur une clé USB pour avoir des installations parallèles non conflictuelles.
 - Voir page [DT_53](#) à ce sujet.

W05 : Instances simultanées sous windows :

<p>Définition : S'il est possible de lancer deux instances simultanées d'un même logiciel, alors, il sera lancé deux fois. Pour cela, par exemple, vous cliquerez deux fois sur l'icône de lancement.</p> <p>Avec OpenCPN :</p> <ul style="list-style-type: none"> • Il est possible de lancer deux instances simultanées d'OpenCPN, • Elles utiliseront le même dossier d'initialisation, • La seconde qui sera ouverte, prendra en compte les réglages que vous aurez faits au préalable avec la première, • La seconde qui sera fermée, écrasera les fichiers d'initialisation qui auront été sauvegardés à la fermeture de la première instance qui aura été fermée, • Et durant leur fonctionnement, elles interféreront l'une avec l'autre, en particulier si vous modifiez la liste des cartes reconnues. <p>Notre conseil :</p> <ul style="list-style-type: none"> • Ne lancez pas deux instances simultanées d'OpenCPN installé dans le PC. • Préférez : <ul style="list-style-type: none"> ◦ soit l'utilisation de deux installations sur clé USB ◦ soit une installation dans la machine et une autre sur une clé USB <ul style="list-style-type: none"> ■ Voir page DT 53 à ce sujet 	Up
---	--------------------

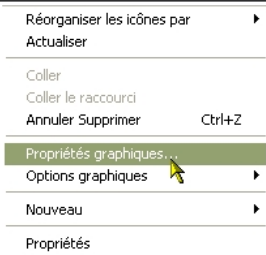
W06 : Réglage de la luminosité de l'écran.




A partir de la version 2.5.0	
<ul style="list-style-type: none"> • Il suffit d'utiliser la touche F6 du clavier. • Si cette même touche était déjà la touche de réglage de l'éclairage de l'écran, par "Fn F6", le réglage se fera directement sans utiliser "Fn" • La plage de réglage de luminosité risque même être plus large que par "Fn F6", si vous combinez "F6" et "Fn F6". <ul style="list-style-type: none"> ◦ Mais ceci dépendra de votre machine. • E pour revenir en arrière , faites "Shift F6". • Voyez la description des autres raccourcis clavier dans la page E 01 	Up

W07 : Ecran total.

A partir de la version 2.5.0	
<ul style="list-style-type: none"> • En appuyant sur F11 (sans appuyer sur Ctrl), on obtient un affichage en écran total. <ul style="list-style-type: none"> ◦ Il y a une case à cocher dans l'onglet "Etc" de la "Boite à outils" qui permet de conserver la barre d'état ou pas. <ul style="list-style-type: none"> ■ C'est l'item "Montrer la barre d'état en mode "plein écran". • Voyez la description des autres raccourcis clavier dans la page E 01 	Up

W08 : OpenGL : Modifier les réglages du PC

<p>A partir de la version 3.0</p> <ul style="list-style-type: none"> • Merci au marin "Michel62", qui a posté ces explications sur le forum H&O. 	<ul style="list-style-type: none"> • Certains PC ne fonctionnent pas correctement en utilisant la technologie OpenGL. • C'est parfois un simple problème de réglage du PC, facile à réaliser. • Attention : Cela ne marche pas toujours. Il faut prendre note des modifications testées pour pouvoir revenir en arrière. 	Up
<ul style="list-style-type: none"> • Sur le bureau, faire un clic droit • Choisir "propriétés graphiques ..." 		Up

<ul style="list-style-type: none"> • Dans la fenêtre qui s'ouvre, choisir "Réglages 3D" 		Up
<ul style="list-style-type: none"> • Une autre fenêtre s'ouvre, qui concerne la technologie OpenGL 		Up
<ul style="list-style-type: none"> • Modifiez les réglages en choisissant par exemple d'activer les options qui ne le sont pas. 		Up
<p>V01 : Plug-in VDR. Comment utiliser les fichiers VDR avec NavMonPC ?</p>		
<ul style="list-style-type: none"> • Les fichiers VDR ont des noms sans extension. • Il suffit d'ajouter l'extension ".txt" au fichier pour que celui ci soit reconnu et utilisable par le logiciel NavMonPC. 		Up

[Aller au plan du site](#)

[Retour haut de page](#)

Copyright : Ce site web est protégé contre toute utilisation commerciale.
Dernière modification de cette page : 27/06/2012