



OpenCPN, selon Shoreline

[Plan du site](#) ---> [L'essentiel](#) ---> Les traces

E_23 Les traces

Validité : Version stable 3.0 / Version bêta 3.1

 [Version pdf imprimable](#)

Track ... Trace C'est quoi ?



- C'est une suite d'informations comprenant pour chacune d'elles :
 - Un horodatage
 - Des coordonnées (latitude, longitude)
- Chaque information correspond à un point de passage d'un bateau. [Up](#)
- Ces informations sont fournies par le GPS du bateau selon une périodicité fixée dans le GPS ou dans le logiciel.
- Le Logiciel en tire une ligne semblable à une route.

Relever une trace :

- En premier, aller dans la "Boîte à outils", onglet "Etc ..." et :
 - Cocher l'une ou l'autre des deux cases situées sous l'item "Afficher l'icône de trace".
 - Compléter la zone à remplir située en face de cette case à cocher.

- Activation proprement dite :

- Méthode A :

- Dans l'onglet "Etc ..." de la "Boîte à outils", cocher la case "Afficher l'icône de trace"
- Cliquez sur l'icône de trace dans la barre d'icônes du haut de l'écran.
- Cette icône fonctionne en Oui/Non. Elle peut activer ou désactiver l'établissement de la trace.

- Méthode B :

- Dans l'onglet "Etc ..." de la "Boîte à outils", cocher la case "Trace journalière automatique".
- En lançant OpenCPN,

- Méthode C :

- Dans le gestionnaire de traces, cliquez sur la commande "Démarrer".

- Désactivation de la trace

- Par contre, il n'y a pas de commande, dans les menus contextuels, pour "Cesser de relever la trace", il vous faudra [obligatoirement](#) :

- Afficher l'icône " Trace",
- Cliquer dessus.

OpenCPN 3.02



Trace "Off"



Trace "On"

OpenCPN 3.1



Trace "Off"

Conseil :

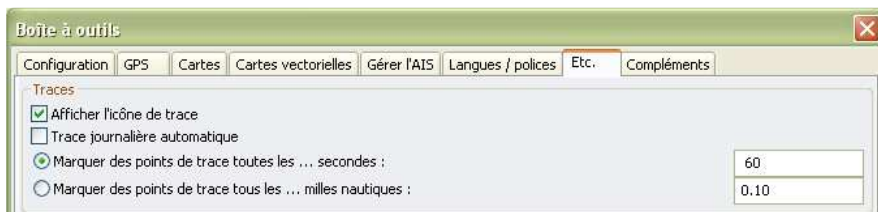


Trace "On"

- Naviguez toujours trace activée. En cas d'homme à la mer, vous pourrez plus aisément :
 - Retrouver votre parcours,
 - Revenir plus facilement vers l'homme à la mer.
- La méthode B semble être plus sûre :
 - Elle vous évitera de cliquer, par hasard, sur l'icône "Trace" de la barre d'icône et de cesser, sans le vouloir, de relever votre trace.
 - Inconvénient observé avec OpenCPN 2.5 : A minuit, OpenCPN ferme la trace du jour et en ouvre automatiquement une autre. Avec OpenCPN 2.5, un bug bloquait tout et en particulier, les phrases NMEA émises par le GPS n'étaient plus reconnues. Il fallait relancer manuellement OpenCPN.

Boîte à outils, Onglet "Etc" :

- OpenCPN, Version 3.0.2



[Up](#)

Boite à outils, Onglet "Etc" :

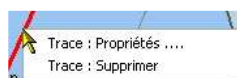
- OpenCPN, Version 3.1



- Deux façons de faire afficher une trace lors d'une navigation :
 - Surlignée (en jaune)
 - ou pas.
- Pour cela :
 - Allez dans l'onglet "Etc ..." de la "Boîte à outils",
 - Cocher ou décocher la case "Trace : Surligner."
- Toutefois :
 - Le surlignage jaune n'est visible qu'à partir d'un certain niveau de zoom.

[Up](#)

Que faire avec une trace avec le menu contextuel :



- Dans les menus contextuels obtenus par clic droit, voici deux commandes relatives aux traces.
 - Mais attention, elles n'apparaissent que si le curseur de la souris est placée sur une trace.

[Up](#)

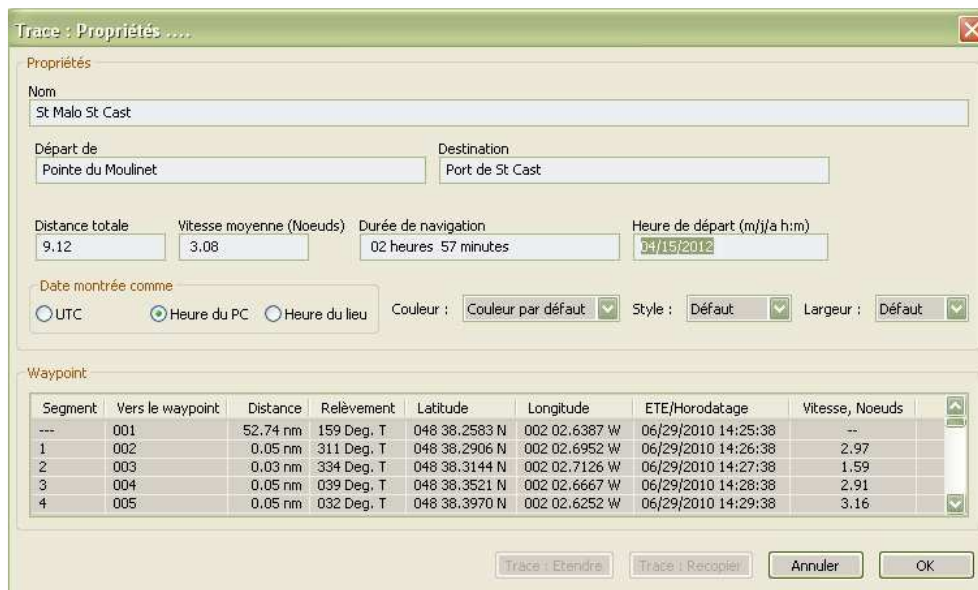
"Trace : Propriétés ..."

- Cette commande ouvre la fenêtre de propriétés de cette trace.

"Trace : Supprimer"

- La trace est supprimée sur la carte et dans le gestionnaire de traces.

La fenêtre de propriétés des traces :



[Up](#)

- Pour l'ouvrir, deux solutions :
 - Placer la souris sur une trace de l'écran et faire apparaître le menu contextuel par clic droit
 - Ouvrir le gestionnaire de traces, sélectionner une trace, utiliser le bouton "Propriétés ...".
- Il est possible :
 - De nommer ou renommer la trace,
 - D'indiquer :
 - Le point de départ,
 - La destination.
 - De choisir votre couleur de préférence sur l'écran et aussi le type de trait et la largeur de ce trait.
 - Par défaut, elle sera rouge.
- La distance parcourue ne peut pas être modifiée,
- Mais la vitesse initiale, déduite des relevés, peut être modifiée Dans ce cas, les durées sont automatiquement recalculées.
 - Mais attention : Si vous voulez garder les informations sur la vitesse et la durée, sauvegarder une trace d'origine avant de modifier la vitesse dans la fenêtre de propriétés.
- Si la trace concernée vient juste d'être créée, elle est désignée dans le gestionnaire de trace par la date et l'heure de création mais pas dans la fenêtre de propriétés de cette trace. A vous de la nommer si vous le souhaitez.

[Up](#)

Le gestionnaire de traces :



- Le gestionnaire de traces est en fait "Le gestionnaire de routes, traces, waypoint et couches".
- Il comporte quatre onglets permettant la gestion séparée des ces quatre types d'objets.
- Pour les traces, huit commandes sont disponibles :
 - A droite : "Démarrer", "Propriétés", "Supprimer", "Exporter ...", Trace -> Route" et "Supprimer tout"
 - En bas à gauche : "Importer ..." et "Exporter tout..." qui sont communes aux [Up](#) quatre onglets.
- Toute trace affichée à l'écran :
 - est présente dans le gestionnaire de trace,
 - comporte au moins un point de plus que le point de départ.
- La trace automatique ne comporte au lancement qu'un seul point et ne sera affichée que si d'autres points s'y ajoutent. Toute trace automatique, qui ne se prolonge pas, est automatiquement remplacée si on relance l'outil "Trace".

Les commandes du gestionnaire de traces :

Cette commande a deux effets possibles :

"Démarrer"

- Si l'action de relever la trace n'a pas encore été déclenchée, elle la déclenche.
 - Une nouvelle trace apparaît alors dans le gestionnaire, [Up](#)
 - Cette nouvelle trace est écrite en caractère gras.
- Si l'action de relever la trace avait déjà été déclenchée, elle la relance en la remettant à zéro.

"Propriétés ..."

Cette commande ouvre la fenêtre de propriétés de la trace sélectionnée.

"Supprimer"

La trace sélectionnée est supprimée.

"Exporter ..."

La trace sera sauvegardée sous forme d'un fichier gpx. [Up](#)

"Trace -> Route"

Rappel : Lisez [cette page](#) concernant l'usage des caractères accentués.

- Une route est décalquée de la trace. Cette route apparaît dans le gestionnaire de route.
- **Inconvénient théorique :**
 - Les traces comportent d'autant plus de points que la durée ou la distance entre deux points relevés grâce au GPS est petite. La route obtenue peut contenir tellement de points que l'on observe deux "trait épais".
 - le bleu correspond aux points,
 - le noir correspond aux noms des points.
 - Pour voir les segments entre les points il faut zoomer beaucoup. [Up](#)
 - Pour éviter cela, dans la "Boîte à outils", onglet "Etc ..", choisissez des valeurs suffisamment grandes pour l'intervalle de distance et/ou de temps entre deux points relevés.



"Supprimer tout"

Toutes les traces, présentes dans le gestionnaire de traces, donc visibles sur la carte, **sélectionnée ou non**, seront supprimées. Elles seront aussi effacées sur la carte.

"Importer ..."

Cette commande permet d'importer, dans le gestionnaires de traces, une ou plusieurs traces contenues dans un fichier gpx. [Up](#)

"Exporter tout ..."

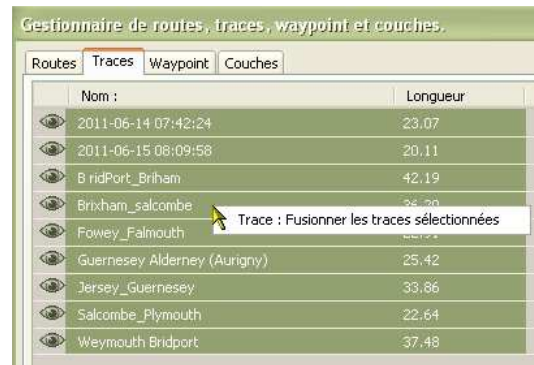
Cette commande exporte, sous forme d'un fichier gpx, toutes les traces présentes dans le gestionnaire de trace.

Attention :

- Le gestionnaire de traces est une partie d'un gestionnaire plus vaste qui gère aussi les routes, les traces et les couches.
- La commande "Exporter tout" exporte vraiment tout Et le fichier gpx obtenu contient tout ce qui est dans les trois onglets (route, trace, waypoint).
- La commande "Importer ..." importe le contenu d'un fichier gpx qui peut contenir, outre des marques/waypoint, et/ou des routes et/ou des traces. Ces waypoint, routes et traces seront dispatchées dans leur onglet respectif du gestionnaire. [Up](#)

Des commandes invisibles :

- **Clic droit sur plusieurs traces sélectionnées :**
 - Ceci fait apparaître un menu contextuel dans lequel il n'y a qu'une seule commande : "Trace : Fusionner les traces sélectionnées"
 - Cette commande fusionne toutes les traces sélectionnées en une seule trace.
- **Attention :** Cette action est irréversible



Up



- **Shift avec clic droit**
 - Ceci permet de sélectionner plusieurs traces simultanément.

Pérennité d'une trace :

- Si vous fermez OpenCPN, à l'ouverture suivante, toutes les traces présentes avant la fermeture, sur la carte, seront encore présentes à l'ouverture.
- Une trace est accessible :
 - Si elle n'a pas été supprimée avec la commande "Trace : Supprimer" des menus contextuels ou avec la commande ad hoc du gestionnaire de traces.
 - si l'"oeil" a été activé dans le gestionnaire de traces.
- Si vous voulez pouvoir supprimer une trace pour la recharger ultérieurement, il faut la sauvegarder, dans un fichier gpx, avec la commande "Exporter ..." du gestionnaire de trace avant de la supprimer.

Up



- Si vous ne voulez pas supprimer une trace mais ne plus l'avoir à l'écran, fermez l'oeil !!!!
 - Pour cela, rendez vous dans le gestionnaire de traces et dans la colonne de gauche, cliquez sur l'oeil pour :
 - Masquer la trace sur l'écran
 - Cela ne la supprime pas.
 - Cela ne la sauvegarde pas sous forme d'un fichier GPX.
- Si vous avez une trace présente dans le gestionnaire de route mais pas sur l'écran, il faut ouvrir l'oeil !!!
 - Pour cela, rendez vous dans le gestionnaire de traces et dans la colonne de gauche, cliquez sur la case vide pour faire apparaître la trace sur l'écran.

Up

[Aller au plan du site](#)

[Haut de page](#)

Copyright : Ce site web est protégé contre toute utilisation commerciale.
Dernière modification de cette page : 3/08/2012