



OpenCPN, selon Shoreline

[Plan du site](#) ---> [L'essentiel](#) ---> Lecture des cartes, sans mosaïque

E_02 Lire les cartes sans mosaïque de cartes.

Validité : 3.0

 [Version pdf imprimable](#)

- Ces explications ont été mises en musique avec des cartes BSB Raster (des côtes américaines pour cet exemple)
- Cela fonctionne aussi bien avec :
 - les cartes ENC
 - les CM93
 - un mélange des différents types de cartes.

[Up](#)

Obtention :

- Cliquer sur l'icône "Boîte à outils"
- Cliquer sur l'onglet "Configuration"
- Décochez "Autoriser l'affichage en mosaïque des cartes"
- Validez en bas par "OK"

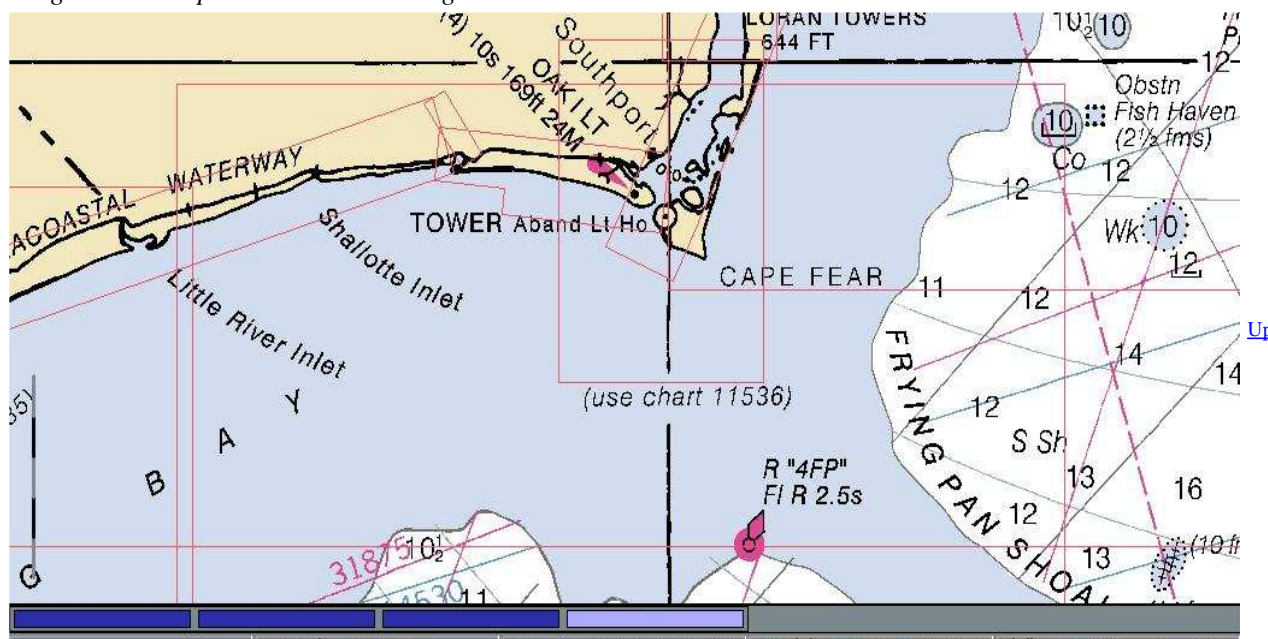
Résultat :

- Dans ce cas, une seule carte sera affichée sur l'écran.
- Il se peut que tout l'écran ne soit pas utilisé.



[Up](#)

Un grand écran pour voir le contexte général de notre démo :

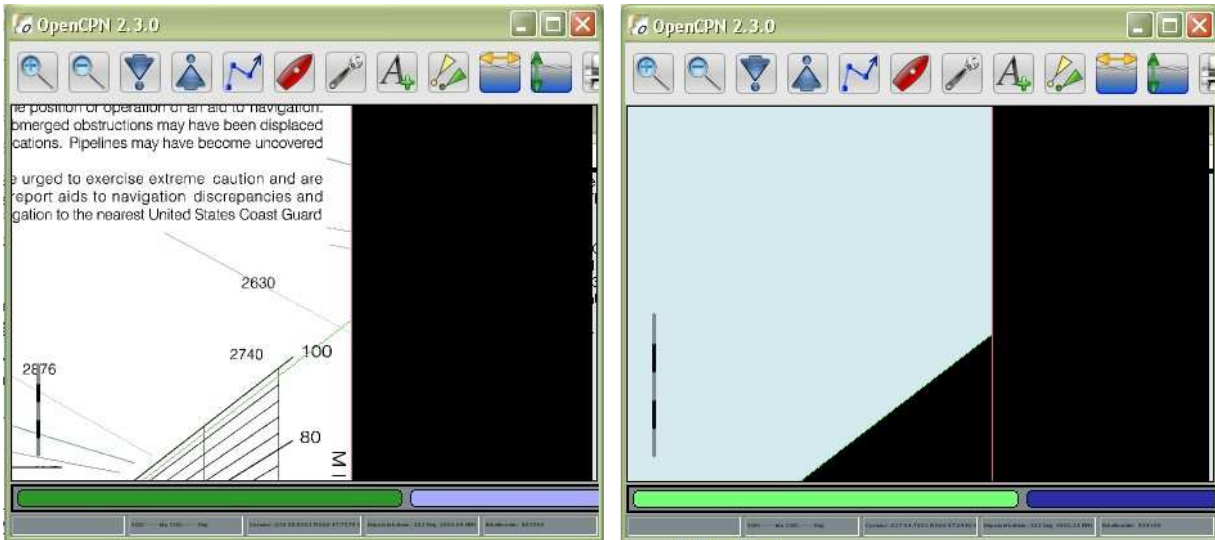


[Up](#)

- L'observation de la barre de cartes montre que quatre cartes sont affichables,
- Avec à droite celle qui couvre le plus grand territoire,
- En allant vers la gauche, les cartes couvrent un territoire de plus en plus petit,
- Plus précisément, pour cet exemple, les échelles vont de 1/1 200 000 pour la plus à droite à 1/40 000 tout à gauche.

[Up](#)

Zone couverte par des cartes de natures différentes :



Up

- Ci dessus, une même zone, affichée sans mosaïque où une carte raster et une carte ENC sont disponibles.
- Notez que les deux cartes ne couvrent pas exactement la même zone.

En activant la carte raster, une zone noire apparait (à droite), parce En activant la carte ENC, une zone noire apparait (à droite avec un triangle complémentaire), parce que cette carte ne couvre pas toute la partie de l'écran que nous souhaitons afficher.

Un truc bon à savoir :

En amenant la souris sur le rectangle correspondant à une carte, on obtient deux compléments d'affichage :

- En haut à gauche, une vignette s'affiche, montrant la zone complète couverte par la carte
- Juste au dessus du rectangle, on obtient toutes les caractéristiques de la carte :
 - Nom du fichier,
 - Zone couverte,
 - Echelle de la carte papier,
 - Unité de mesure des sondes sur cette cartes,
 - Type de sondes inscrites sur la carte,
 - Datum,
 - Type de projection cartographique,
 - Edition,
 - Date de mise à jour.



Up

Eh ! Dites ! Vous savez ça ?

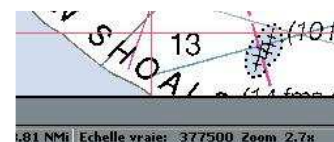
Regardons sous la barre de cartes, en bas de l'écran, tout à droite. Sur notre exemple, on lit :

Echelle vraie 377500 Zoom 2.7

Nous avons vu que l'échelle de la carte papier d'où a été tiré le fichier électronique de cette carte a une échelle de 1/1200000.

Le rapport 1200000/377500 vaut d'après OpenCPN 2.7. Mais, en fait, il vaut 3,18 environ. Il faut donc considérer ce taux de zoom avec prudence.

Et si on voit ça ?



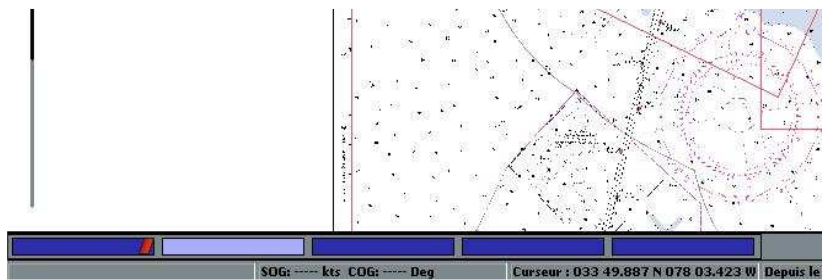
Up

Regardons cette barre de cartes :

5 cartes sont annoncées comme pouvant être utilisées par afficher la zone qui nous intéresse.

et le rectangle bleu qui est à gauche et barré d'un bande rouge.

Cela signifie que le fichier informatique correspondant à cette carte est utilisable mais qu'il ne comporte pas toutes les informations qu'il devrait comporter.



[Up](#)



Certaines cartes raster ne sont pas "rectangulaires". On les appelle "Cartes pôlyconiques". elles sont annoncées dans la barre de cartes par ce symbole rouge.

[Up](#)



Cette carte est dans la zone affichée mais une autre carte ou d'autres cartes lui sont superposées compte tenu de l'échelle utilisées. Voici ci à droite, comment elles sont annoncées.

Et la touche F9 dans tout ça ?

- En mode "Mosaïque OFF", elle n'a aucune action.
- Pour mémoire, lisez ou relisez [ceci](#) à la page précédente.

[Up](#)

[Aller au plan du site](#)

[Haut de page](#)

Copyright : Ce site web est protégé contre toute utilisation commerciale.
Dernière modification de cette page : 20/06/2012