



OpenCPN, selon Shoreline

[Plan du site](#) ---> [Configurer](#) ---> Boîte à outils : Onglet "Gérer l'AIS"

CFG_05 BàO : Onglet "Gérer l'AIS"

Validité : 3.0

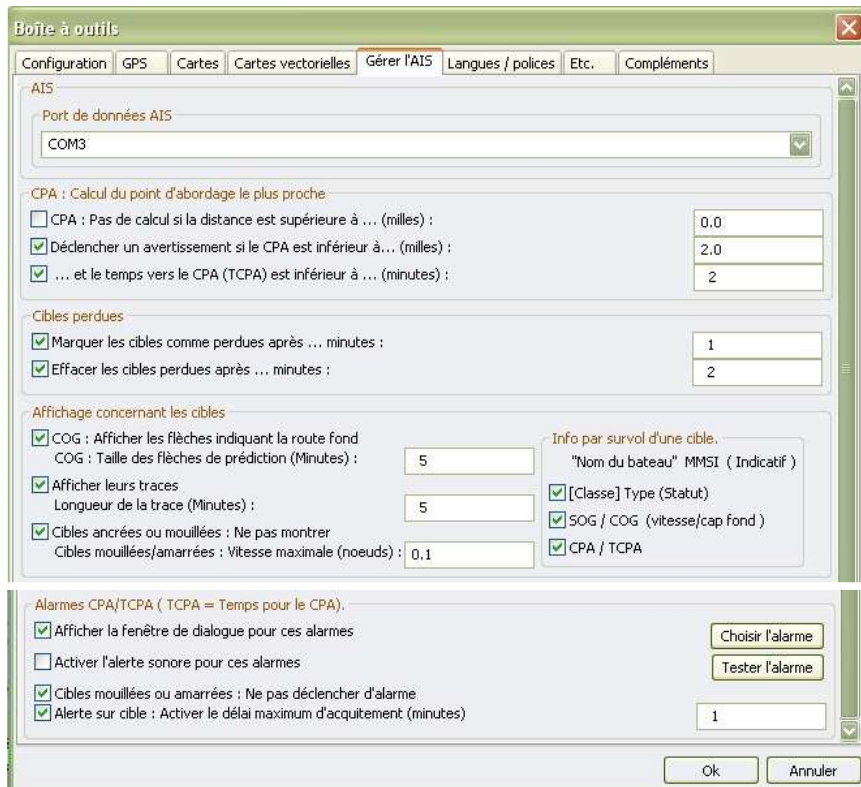


[Version pdf imprimable](#)

[Description de l'onglet](#)

[Mode d'emploi de l'AIS avec OpenCPN](#)

L'onglet complet



[Up](#)

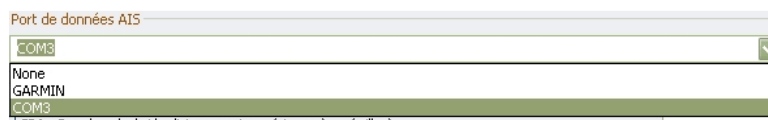
Cinq groupes d'items constituent cet onglet :

- AIS
- CPA : Calcul du point d'abordage le plus proche
- Cibles perdues
- Affichage concernant les cibles
- Alarme CPA/TCPA (temps pour le CPA)

[Up](#)

AIS ----> **Port de données AIS :**

- ---> Une fenêtre permet de choisir le port com sur lequel les données AIS arriveront.



[Up](#)

CPA : Calcul du point d'abordage le plus proche :

- ---> Trois cases à cocher et trois zones à compléter.
 - Case "CPA : Pas de calcul si la distance est supérieure à (milles)".
 - Cocher cette case, bloque des calculs inutiles.
 - La distances doit être entrée dans la zone située en face à droite.
 - Case "Déclencher un avertissement si le CPA est inférieur à (milles)".

- Cocher cette case permet le déclenchement de l'alarme
- La distance doit être entrée dans la zone située en face à droite.
- Case "... et le temps vers le CPA (TCPA) est inférieur à (minutes)".
 - Cocher cette case permet le déclenchement de l'alarme
 - La durée doit être entrée dans la zone située en face à droite.
- Les cases N°2 et n°3 peuvent être cochées séparément ou ensemble.
- Si une des trois cases n'est pas cochée, il n'est pas utile de remplir la zone de la ligne correspondante.

Cibles perdues :

- ---> 2 cases à cocher et 2 zones à remplir.

Pour chaque cible, le logiciel garde la trace des données reçues et surveille l'arrivée de nouvelles données.

- Pour éviter une veille inutile et coûteuse en "temps machine", cocher ces cases permet :
 - de cesser cette veille
 - de désencombrer l'écran.
 - Il faut aussi remplir les deux zones situées en face.
- Cocher la seconde case, sans avoir coché la première n'a aucun intérêt.
- La zone à compléter de la dernière case est aussi associée à la case "Cibles mouillées ou amarrées : ne pas déclencher l'alarme" de la zone "Alarmes CPA/TCPA" du bas de l'onglet. Si vous souhaitez cocher cette autre case, alors il faut compléter cette zone.

[Up](#)

Affichage concernant les cibles :

- ----> 3 options générales avec 3 zones à remplir et 3 options pour le rollover :
- COG : Afficher les flèches indiquant la route fond. ---> Affiche devant chaque cible, une flèche dont :
 - La longueur est proportionnelle à la vitesse de la cible,
 - La pointe indique l'endroit théorique où sera la cible à la fin de la durée choisie dans la zone à remplir située en face de l'item "COG : taille des flèches de prédiction"
- Afficher leur trace : ---> 1 case à cocher et une zone à remplir.
 - Un trait, très fin, sera laissé sur l'écran par la cible au fur et à mesure qu'elle avancera.
 - La trace sera d'autant plus longue derrière la cible que la durée entrée dans la zone à remplir de l'item "Longueur de la trace (en minutes)" sera grande.
- "Cibles ancrées ou mouillées : Ne pas montrer" : ---> 1 case à cocher et une zone à remplir
 - Si cette case est cochée, les cibles immobiles ne seront pas affichées.
 - Toutefois, le vent, le courant, et la précision du GPS peuvent fausser cette immobilité. Il faut donc, choisir une vitesse maximale en dessous de laquelle une cible est considérée comme immobile.

[Up](#)

Info par survol d'une cible ou rollover :

- ---> 3 cases à cocher
- Le principe du rollover : En passant la souris sur une cible, une bulle s'affiche spontanément et contient des informations.
- "[Nom du bateau] MMSI (Indicatif)" sont affichés systématiquement
- "[Classe] Type (Statut)"
 - ---> Cocher cette case, affiche aussi ces trois informations
- "SOG/COG (Vitesse/Cap fond)"
 - ---> Cocher cette case affiche aussi :
 - la vitesse par rapport au fond
 - le cap par rapport au fond
- "CPA/TCPA"
 - ---> Cocher cette case affiche ces informations si le calcul en a été autorisé dans la partie "CPA : Point d'abordage le plus proche".

Alarmes CPA/TCPA (TCPA = Temps pour le CPA) :

- ---> 4 cases à cocher, 1 zone à remplir et deux boutons.
- "Afficher la fenêtre de dialogue pour ces alarmes" :
 - ---> Cocher cette case permet d'afficher une fenêtre translucide contenant de nombreuses informations émises par la cible. Cette fenêtre comportera deux boutons d'où l'idée de dialogue.
- "Activer l'alarme sonore pour ces alarmes" :
 - ---> Cocher cette case si vous souhaitez que les alarmes se manifeste, aussi, de façon sonore.
- "Cibles mouillées ou amarrées : ne pas déclencher d'alarmes" :
 - ---> Ceci permet de réduire le nombre d'alarmes intempestives dans certains contextes. La définition de la notion de cibles mouillées ou amarrées dépend de la vitesse que vous avez entrée dans la dernière case à remplir dans "Affichage concernant les cibles".
- "Alerte sur cible : Activer le délai maximum d'acquittement (minutes)"
 - ---> Cocher cette case entraîne automatiquement l'extinction de l'alarme après le délai indiqué dans la case à remplir située à droite sur la même ligne.
- Bouton "Choisir l'alarme" :
 - ---> Vous disposez de plusieurs fichiers de son et vous choisissez votre préféré. Ce son servira aussi pour la cloche de bord (voir onglet "Etc ...")
- Bouton "Tester l'alarme" :

- ---> Essayez ... C'est drôle du moins ... la première fois Donc choisissez avec prudence votre son parce que sa répétition pourra devenir, dans certains contextes de navigation, fort désagréable.

[Aller au plan du site](#)

[Haut de page](#)

Copyright : Ce site web est protégé contre toute utilisation commerciale.
Dernière modification de cette page : 20/06/2012