



OpenCPN, selon Shoreline

[Plan du site](#) ---> [Commencer](#) ---> Equipement

C_04 Equipement.

Validité : Toutes versions

 [Version pdf imprimable](#)

[Choix du matériel](#)

[Installation du GPS](#)

[Connexion du GPS](#)

Choix du matériel

Quelle configuration matérielle choisir ?

- Configuration 1 minimale :
 - Un micro-ordinateur,
 - Un gps
- Configuration 2 :
 - Un micro-ordinateur,
 - Un gps,
 - Une VHF AIS ASN.
- Configuration 3 plus complète :
 - Un micro-ordinateur,
 - Un multiplexeur NMEA
 - Un gps,
 - Une VHF ASN,
 - Une station : sondeur, speedomètre, girouette,
 - Un émetteur récepteur AIS classe A ou B,
 - Un pilote automatique, [Up](#)
 - etc ...

- Le micro ordinateur pourra être :
 - sous windows XP, vista, 7.
 - sous linux.
 - un MAC.
- La configuration 1 permet de mettre en œuvre les notions de base d'OpenCPN.
 - Il est possible de tester OpenCPN, sans gps, en utilisant le plug-in VDR.
- La configuration 2 assure un bon niveau de sécurité en navigation, de nuit comme dans le brouillard, avec le logiciel OpenCPN.
- La configuration 3 est, évidemment, encore plus adéquate pour garantir la sécurité de nuit ou dans le brouillard.

Quel micro-ordinateur choisir ?

- Un netbook suffit. OpenCPN reste un logiciel qui peut tourner sur une petite machine.
- Mais attention :
 - Les diverses options qui ont été développées depuis la première version (1.3.6) l'ont rendu plus gourmand en mémoire vive et en moyen de calcul.
 - La qualité de la carte graphique aura aussi son importance.
 - Tout dépendra aussi des plug-in ou compléments que vous choisirez de faire tourner en plus du noyau de base.
 - Plus vous en activez, plus vous aurez besoin :
 - de mémoire vive,
 - de vitesse de calcul.

- Le GPS pourra être une simple clé GPS-USB comme le Bu353 de chez Globalsat ou un GPS plus sophistiqué. [Up](#)
- Le GPS peut être branché :
 - directement sur un port com (exemple en utilisant le BU 353 de globalsat)
 - sur une VHF, qui sera, elle même, branchée sur un port com (exemple avec une VHF AIS type RT 650 ou RO 4800).
 - Dans ce cas, la VHF fait office de multiplexeur.
 - sur un multiplexeur, qui sera, lui même branché, sur un port com.
- La prise d'entrée dans le micro-ordinateur pourra être :
 - soit une RS 432,
 - soit une RS 232,
 - soit une USB
 - quitte à passer par une adaptateur RS 232/USB si le micro-ordinateur est dépourvue de prise RS 232.
- Dans tous les cas, il faut installer un "driver" qui sert à filtrer, et à prendre en compte, ce qu'on appelle les phrases NMEA.

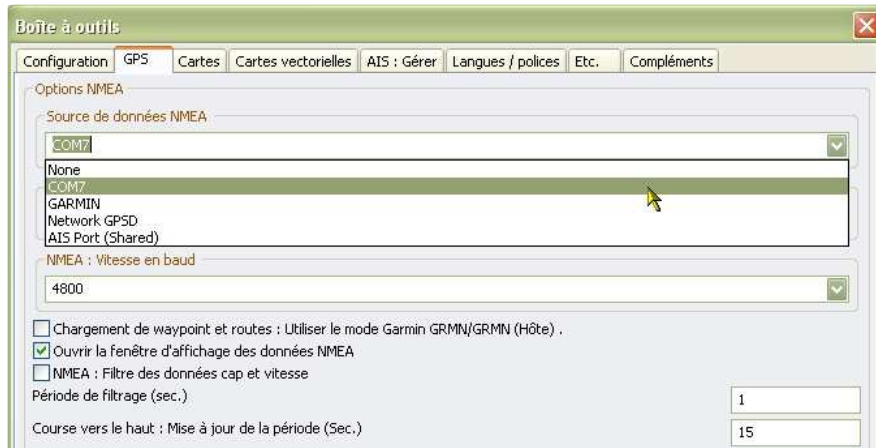
Installation du driver :

- Sous windows : Avant de connecter votre source NMEA au micro-ordinateur, il faut installer son driver. [Up](#)
 - Si vous n'avez pas de driver sur un CD-rom, il faut récupérer ce driver sur internet
 - Quelques liens :

- Pour les produits Garmin : [garmin](#)
- Pour les produits Globalsat (par exemple BU353) : [globalsat](#)
- Pour les produits Haïcom, (par exemple HI- 204III-USB) : [haïcom](#)
- Avant d'installer le driver, il faut débrancher la source NMEA de l'ordinateur
- Sous linux, il n'y a pas besoin, en principe, de mettre en place un driver.

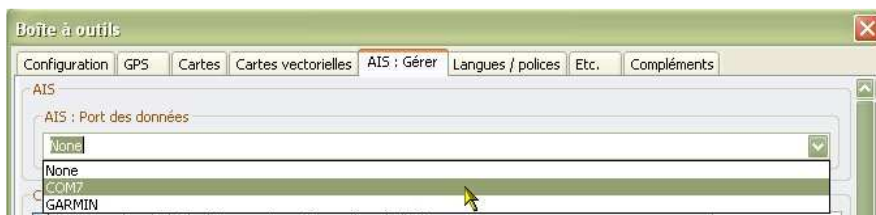
Connexion et reconnaissance de la source NMEA (GPS, VHF AIS ou multiplexeur) :

- Connecter la source NMEA (Votre GPS ou la VHF, ou le multiplexeur). Elle sera reconnue.
- Attention : Choisissez, une fois pour toute, le port USB sur lequel vous connecterez votre source NMEA.
 - Si vous changez de prise USB ou si d'autres périphériques du PC utilisent d'autres prises USB du PC, le numéro du port com, [Up](#) associé à la source NMEA, changera peut être.



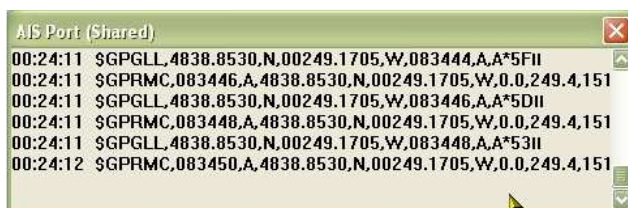
[Up](#)

- Allez dans la boîte à outils
- Ouvrez l'onglet "Cartes"
- Affichez la liste des périphériques reconnus par OpenCPN en utilisant la boîte à menu déroulant "Source de données NMEA"
- Si un seul port com a été créé, par votre source NMEA, ce numéro est le bon.
- Si plusieurs ports com co-existent, il faudra les tester tous les uns après les autres.
 - Les test se fait en cochant la case "Ouvrir la fenêtre des données NMEA"
- Validez par Ok en bas de la "Boîte à outils".
- La fenêtre des données NMEA qui s'ouvre. Regardez si les phrases NMEA défilent et sont complètes .
- Nota bene :
 - Avec une installation correcte, il se peut que les phrases NMEA défilent partiellement. Cela est généralement du à de mauvaises conditions de réception. Dans ce cas, déplacez l'antenne du GPS ou le GPS à l'extérieur.



[Up](#)

- Si vous utilisez aussi l'AIS :
 - Choisissez le port partagé "AIS Port shared" au lieu d'un numéro de port com
 - Allez dans l'onglet "GPS" de la "Boîte à outils" et choisissez un numéro de port com dans le menu déroulant :
 - "AIS : Port des données"
- Si votre source NMEA fonctionne correctement, la fenêtre affichant les séquences NMEA les fait apparaître.
- Vous pouvez fermer cette fenêtre, elle sert seulement de fenêtre de contrôle.



Exemple de fonctionnement correct



Exemple de dis-fonctionnement de réception. (Celui est typique d'une mauvaise réception. L'installation est sans doute correcte)

[Up](#)

Disfonctionnements

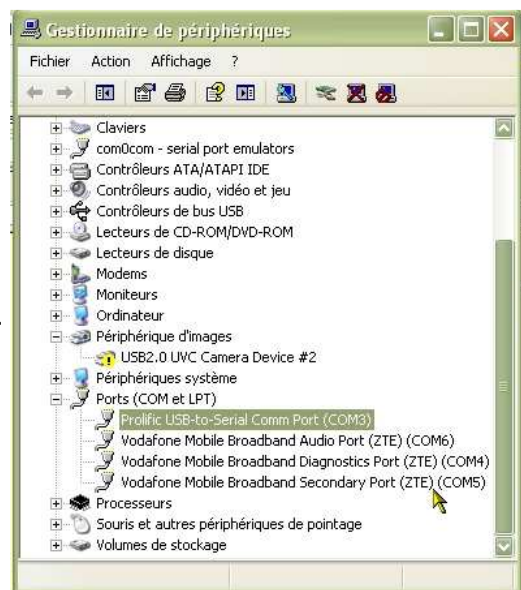
- Si la procédure précédente ne fonctionne pas :
 - Si votre source NMEA a une alimentation électrique autonome, vérifiez celle ci.
 - Vérifiez tous les câbles de branchement.
 - Si vous avez mis le GPS, ou son antenne, dans le bateau, il se peut que cela empêche une bonne réception.
 - Essayer de sortir le GPS ou l'antenne.
 - Dans tous les cas, si votre bateau est métallique, sortez l'antenne du GPS.
 - Vérifiez que votre source NMEA est vraiment reconnu. Pour cela :

- Cliquez sur "Démarrer" en bas à gauche de votre écran,
- Cliquez sur "Tous les programmes",
- Cliquez sur "Panneau de configuration",
- Cliquez sur la ligne "Système" dans la liste qui s'affiche,
- Cliquez sur l'onglet "Matériel",
- Cliquez sur "Gestionnaire de périphériques".

Ici =====>



- Si votre source NMEA a été correctement reconnue, la ligne "Ports (Com et LPT) apparait dans la liste du gestionnaire
- Cliquez sur le "+" à gauche de cette ligne.
- Cela fait apparaitre le nom du driver de votre GPS et le n° du port COM.
 - Dans cet exemple :
 - Le driver s'appelle "Prolific USB to serial comm port"
 - C'est le port COM3 qui lui a été attribué.
 - Vous pouvez constater que trois autres ports sont attribués (4, 5 et 6) à "Vodafone mobile broadband"
- Sous windows, si la source NMEA (GPS ...) n'est pas reconnue, refaites l'installation du driver. Eventuellement, vérifiez que vous avez le bon driver.
- Si cela ne suffit pas, voyez aussi dans la FAQ : [FAQ](#)
 - Le choix de la vitesse du port com
 - Comment changer manuellement le numéro de port com attribué à la source NMEA.



[Aller au plan du site](#)

[Retour haut de page](#)

Copyright : Ce site web est protégé contre toute utilisation commerciale.
 Dernière modification de cette page : 16/08/2012