



## OpenCPN, selon Shoreline

[Plan du site](#) ---> [Accueil](#) ---> OpenCPN : Evolutions en cours de test

### A\_32 OpenCPN Bêta version

**Validité : Versions non stable en cours de test**

 [Version pdf imprimable](#)

Important :

- Les bêta versions, qui apparaissent entre deux versions stables, ne doivent pas être utilisées en navigation.
- Débutant avec OpenCPN, passez directement à la lecture de la page [C\\_01\\_Installer\\_openCPN](#) et des pages suivantes.

- On trouve les bêta version sur la page : <http://opencpn.org/ocpn/download>
  - Elles apparaissent, s'il y en a, en cours en dessous de la zone de téléchargement de la dernière version stable en cours.
  - Exemple avec la version 3.1.714

[Up](#)



[Up](#)

- Vous trouverez ci dessous les changements et corrections introduits dans les différentes versions 3.1.xxx, de la plus récente à la plus ancienne, de haut en bas.

### Version 3.1.814

Fil à suivre :

[Up](#)

- <http://www.cruisersforum.com/forums/f134/opencpn-beta-version-3-1-814-released-87192.html>

Evolutions annoncées : de 28 à 43

Changelog

- 28. Correct for multiple tide/current dataset loading.
  - Correction du mode de chargement des données externes de marées et courants
- 29. Implement automatic/dynamic Great Circle [route](#) creation.
  - Implémentation de la création automatique de grande route orthodromique
- 30. Correct rotated WorldChart rendering.
  - Amélioration du rendu des cartes mondiales
- 31. Implement multiple partial cm93 dataset support.
  - Implémentation du support des cartes CM93 partielle
- 32. Implement enhanced Copy/Paste operations for KML objects.
  - Implémentation du copier/coller pour les objets KML
- 33. Implement specific interface to/from QtVlm sailing [route](#) optimizer.
  - Mise en œuvre de l'interface spécifique avec QtVlm
- 34. Change GPX Waypoint export policy to include points in routes as unique items.
  - Modification du mode d'exportation GPX des waypoint des routes.
- 35 Add UI dialog to allow user selection of [MOB](#) icon visibility.
  - Ajout d'un dialogue permettant au utilisateur de gérer avec sécurité la visibilité de l'icône MOB de la barre d'icônes.

[Up](#)

- 36. Improve SingleChartMode pan/zoom dynamics
  - Amélioration de la gestion de la vue panoramique/zoom d'une carte seule.
- 37. Various UI enhancements.
  - Diverses améliorations dans l'interface utilisateur
- 38. Implement "confirm" dialog for deletion of shared waypoints.
  - Implémentation d'un dialogue de "confirmation" lors de la suppression de waypoint partagés.
- 39. Implement Undo/Redo function (ctrl-Z, ctrl-Y) for waypoint create/move/delete
  - Implémentation d'une fonction de mémorisation des waypoint et marques avec fonction "Défaire/Refaire" pour la création, le déplacement et la suppression de waypoint et marques
  - Implémentation de deux raccourcis clavier Ctrl Z/Ctrl Y pour "Défaire/Refaire"
- 40. Correct invisible track segment context menu selection ability. (FS#866)
  - Correction menus contextuels concernant les traces.
- 41. Implement chart printing for OpenGL (FS#846)
  - Implémentation de l'impression des cartes en mode OpenGL
- 42. Add HotKey (ctrl-B) for chart selector bar visibility.
  - Ajout d'un raccourcis clavier pour masquer/démasquer la barre de cartes en bas de l'écran.
- 42. Revamp right click context menu for [charts](#) to add sub-menus.
  - Remise à plat totale de la façon d'afficher les menus contextuels
  - Cette transformation des menus contextuels exige une ré-habitude par les utilisateurs.
- 43. Improve [AIS](#) Target Query dialog display format.
  - Amélioration du dialogue concernant les propriétés des cibles AIS

#### Release Beta 3.1.814

- Release Notes:
  - General: There has been a lot of work involving the various display modes and interaction with the Background chart. This may be the most critical item to investigate on this Beta. And, of course, some new UI candy. 😊
- 29. Automatic Great Circle route creation. This is fun. Thanks, jesperwe.
- 36. Single Chart Mode: Allow greater zoom range, and do not automatically switch to another chart when the selected chart moves away from center-screen. Makes single chart mode less useful for [navigation](#), and more useful for general chart reading.
- Ndlr : Fonction Défaire/Refaire : [Up](#)
  - Ceci concerne :
    - Waypoint/marques : La création, le déplacement ou la suppression.
  - Ceci ne concerne pas :
    - Waypoint/marques : Le changement d'icône, le changement de nom, le changement de position dans la fenêtre de propriétés.
    - Route : La création, le déplacement, la suppression, le changement de nom et des caractéristiques dans la fenêtre de propriétés.
    - Trace : La création, la suppression ou le dédoublement ainsi que le changement de nom et des caractéristiques dans la fenêtre de propriétés.
  - La mémorisation empile, les unes après les autres, les modifications, Par conséquent, pour revenir en arrière à une étape particulière, il faut défaire toutes les étapes intermédiaires.
- Cette fonction "Défaire/refaire" n'est pas forcément très pratique. Mais c'est mieux que rien.

#### Bug et problèmes signalés :

- Fonctionnement de l'icône de WMM non résolu.
- Affichage de l'icône du complément "FindIt" non résolu.
- Ctrl B ne fonctionne qu'une fois. il faut alors déplacer la carte pour que Ctrl B fonctionne à nouveau. ----> Correction annoncée dans la prochaine version. [Up](#)

#### Fichier de langues :

- Le fichier de langue, en français, pour cette version est disponible sur cette page : [DT\\_62](#)

#### Version 3.1.802

#### Fil à suivre :

- <http://www.cruisersforum.com/forums/f134/opencpn-beta-version-3-1-802-released-86460.html> [Up](#)

#### Evolutions annoncées : de 9 à 27

- 09. Improve Tide/Current manager and Toolbox UI to allow multiple concurrent HARMONIC datasets.
  - Améliorer le gestionnaire de marées actuel, dans la "Boîte à outils", pour afficher plusieurs fichiers harmoniques simultanément.
- 10. Implement Toolbar icon visibility selector dialog. jesperwe
  - Adjonction d'un menu contextuel pour afficher ou cacher chaque icône de la barres d'icônes (sans lui enlever ses fonctions). jesperwe
    - Dans la version actuelle, il restera au moins une icône pour pouvoir afficher toutes autres autres à nouveau.
    - Un débat a lieu concernant l'icône MOB. Son importance, dans la sécurité instantanée, plaide pour qu'elle ne soit pas masquée.
- 11. Correct some PlugIn toolbar icon crashes, WMM PlugIn especially.
  - Correction de quelques plantages des plugins, en particulier WMM. [Up](#)

- 12. Show ownership COG and HDT vectors when zoomed out (FS#842)
  - Afficher le cap et le vecteur HDT suivi par le bateau de l'utilisateur (FS # 842)
- 13. Set Traditional display style as default for upgrades and new installs.
  - Définir le style d'affichage traditionnel comme affichage par défaut pour les mises à jour et les nouvelles installations.
- 14. Extend implementation of PlugIn message scheme.
  - Étendre la mise en œuvre du mode d'affichage des messages des PlugIn (homogénéisation de la méthode).
- 15. Allow wmm\_pi PlugIn to supply magnetic variation to system if there is no other valid source.
  - Permettre au plug-in wmm de fournir la variation magnétique au système s'il n'y a pas d'autre source valide.
- 16. Correct handling of UNKNOWN BSB chart projections
  - Corriger la manipulation des cartes BSB ayant certaines caractéristiques mal définies.
- 17. Add build rules for gentoo linux (FS#853)
  - Ajouter les règles de construction pour Gentoo Linux (FS # 853)
- 18. Implement copy/paste of lat/lon from Waypoint Properties and JumpToPosition dialogs. JesperWe
  - Mettre en œuvre un copier / coller de latitude / longitude à partir des propriétés des waypoints et pour le menu contextuel "Aller à la position ...". JesperWe
- 19. Implement double-click query for waypoints, routes, and tracks. JesperWe
  - Ouverture du gestionnaire ad-hoc par double clic sur un waypoint, une route ou une trace. JesperWe
- 20. Implement optional display of AIS target true dimensions.
  - Mettre en œuvre l'affichage facultatif des dimensions réelles, des cibles AIS, en fonction de l'échelle de la carte.
- 21. Implement Binary (.tcd) tide/current database support.
  - Mise en œuvre de l'affichage des marées et des courants avec la nouvelle méthode de choix des fichiers de données (. Tcd)
- 22. Improve UI for very small scale viewports.
  - Améliorer l'interface utilisateur pour les cartes à très petite échelle.
- 23. Implement new World Chart as small scale background.
  - Introduction d'une nouvelle carte de fond mondiale plus fine.
  - D'autres cartes encore plus fines sont accessibles ici : <http://opencpn.org/ocpn/downloads/data/GshhsHiRes.zip>
- 24. Set default file name for GPX Route export.
  - Définir le nom de fichier par défaut pour l'exportation de route au format GPX.
- 25. Correct fault with creating route with existing waypoint nearby.
  - Corriger des anomalies lors de la création de route avec waypoint existants à proximité.
- 26. Correct handling of some S57 ENC's with ISO8559 characters embedded.
  - Corriger l'affichage de certaines cartes de type ENC S57 en tenant compte de la norme ISO8559.
- 27. Improve tide/current extended dialog display
  - Améliorer le dialogue lors de l'affichage des marées et courants.

[Up](#)

Release Beta 3.1.802

Notes:

- 21.
  - This needs extensive testing. The binary (tcd) tide/current datasets are the most modern and theoretically accurate sources of data. We need to compare the results using the new tcd files against the results available from the existing .IDX harmonic files. The easiest way to do this is to run two concurrent sessions of OpenCPN, one in portable mode, with one using old .IDX data, and one using tcd data. Even better would be to run version 3.0.2 as portable, and compare with 3.1.802 using tcd data. This will test both the tcd files as well as the new internal data structures of O.
  - If you have particular online sources for tcd data, please share them here.
  - Ceci nécessitera de nombreux essais. Les nouvelles données binaires (TCD) relative aux marées sont les sources les plus modernes et théoriquement exactes des données. Nous avons besoin de comparer les résultats en utilisant les nouveaux fichiers tcd par comparaison aux résultats disponibles à partir des anciens fichiers existants.
    - La meilleure façon de faire cela est de lancer deux sessions simultanées de OpenCPN, l'un en mode portable, l'autre en mode stable. Encore mieux serait de lancer la version 3.0.2 comme portable, et de comparer avec l'aide de données tcd [3.1.802](#). Cela permettra de tester les deux fichiers les tcd ainsi que les nouvelles structures de données internes de O.
    - Si vous avez particulier les sources de données en ligne pour tcd, s'il vous plaît de les partager ici.
- 23. Source builders note: You must install OpenCPN once to establish the necessary data files to support the World Chart
  - model. This is automatically done by the retail Windows installer.
  - Vous devez installer OpenCPN une fois pour établir des fichiers de données nécessaires pour utiliser le modèle de carte mondiale. Cela se fait automatiquement par l'installateur de détail de Windows.
- 26. If you are seeing unprintable characters in some non-US S57 ENC's, you will need this fix. Delete the associated SENC files to have then automatically rebuilt.
  - Si vous voyez des caractères non-imprimables dans certains S57 non les États-Unis ENC, vous aurez besoin de ce correctif.
  - Supprimer les fichiers associés SENC avoir alors automatiquement reconstruites.

Quelques commentaires complémentaires dus à Jesper We:

- 18. Implement copy/paste of lat/lon from Waypoint Properties and JumpToPosition dialogs.
  - A Copy will copy lat + long in the format currently set in the Settings.  
A Paste will try to be smart about parsing the format, and accepts \*a lot\* of different syntaxes. Even the GPX <wpt lat="0.00" long="0.00"> should work.
  - When you open the Jump To... dialog it automatically tries to parse the paste buffer and use the result if it works.
  - Mettre en œuvre un copier / coller de latitude / longitude à partir des propriétés des waypoints et des dialogues JumpToPosition.
  - Une copie sera copiée lat + long dans le format actuellement défini dans les Paramètres.  
Le "collage" donnera des résultats qui devraient être adaptés à l'analyse de la forme, et acceptera \* beaucoup \* de syntaxes différentes. Même le GPX <wpt lat="0.00" long="0.00"> devrait fonctionner.
  - Lorsque vous la commande "Allez à" ... il essaie automatiquement de coller le contenu.

[Up](#)

- 23. Implement new World Chart as small scale background.
  - The 3 lower resolutions of the Gshhs are included in the install, the higher res files are available at <http://opencpn.org/opcn/downloads/data/GshhsHiRes.zip>  
The files go in <install\_dir>/gshhs  
The <install\_dir>wvsdata can be removed.
  - Mettre en œuvre la nouvelle carte mondiale, en toile de fond, à petite échelle.
    - Les résolutions inférieures des GSHHS sont inclus dans l'installation, les fichiers supérieurs résolution sont disponibles à <http://opencpn.org/opcn/downloads/data/GshhsHiRes.zip>  
Les fichiers vont dans le <dossier\_d'installation> / GSHHS  
Le wvsdata peut être retiré du dossier d'installation.
- 26. Correct handling of some S57 ENC's with ISO8559 characters embedded.
  - The note above is a bit off. Non-US S57 ENC's which had accented characters in strings lost those strings completely before this beta. This means that you will not see any unprintable characters in current charts, you will see nothing at all, as the attributes (like OBJNAM or INFORM) were lost in the conversion previously.

So any non-english ENC charts where you feel there should be more text with characters like yüèääö etc, delete the converted files and reconvert, and the texts should now be there.

- Corrigez la manipulation de certaines S57 ENC avec des caractères ISO8559.
  - La note est ci dessus est un peu inadaptée. Certaines cartes S57 ENC comportent des caractères accentués comme "yüèääö". Ces caractères étaient perdus avant cette version bêta. Cela signifie que vous ne voyiez pas certaines propriétés ou attributs (comme OBJNAM ou informer) avec les versions précédentes d'OpenCPN

Bug et problèmes signalés :

- Problème avec la marque MOB. ---> faut il pouvoir la masquer ?
- Disparition des icônes (affichage) dans le gestionnaire de waypoint après modification d'un waypoint.
- Mauvais fonctionnement de l'affichage des marées avec cette version. Des erreurs de niveau apparaissent.

[Up](#)

Fichier de langues :

Le fichier de langue, en français, pour cette version est disponible sur cette page : [DT\\_62](#)

Version 3.1.714

Fil à suivre :

[Up](#)

- <http://www.cruisersforum.com/forums/f134/opencpn-beta-version-3-1-714-released-85319.html>

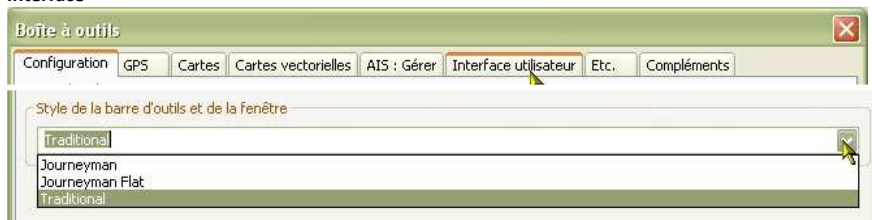
Evolutions annoncées : de 1 à 8

- Changelog
  1. Manual Merge from 3.0.2
    - Possibilité de mettre cette version en parallèle de la version 3.0.2
  2. Implement UI Theme support with Traditional and two new themes. Thanks, Jesperwe!

- Trois nouvelles barres d'icônes sont proposées.



- A cette occasion, l'onglet "Langues/polices" de la "Boite à outils" change de nom et devient "Interface utilisateur" ("User interface")



[Up](#)

- Autre nouvelle intéressante glanée sur le Cruisers Forum :
  - Le mode de fonctionnement des icônes a été revu
  - OpenCPN pourra, bientôt, fonctionner sur les écrans tactiles
- 3. Allow user selection of status bar font. jesperwe.
  - Possibilité de choisir la police et la taille des caractères de la barre de statut.
    - Rendez vous dans le nouvel onglet "Interface utilisateur",
    - Dans "Éléments de textes", choisissez "Barre d'état" ("StatusBar"),
    - Faites vos choix,
    - mais l'espace disponible dans la barre de statut ne change pas,
      - c'est la largeur d'écran qui la limite,
    - cela rend cette possibilité peu utilisable sur les petits écrans.

- 4. Show total [route](#) length in [route](#) rollover popup. jesperwe

- o La longueur totale d'une route apparait maintenant dans le pop up jaune qui s'affiche lorsqu'on passe la souris sur un segment de la route.

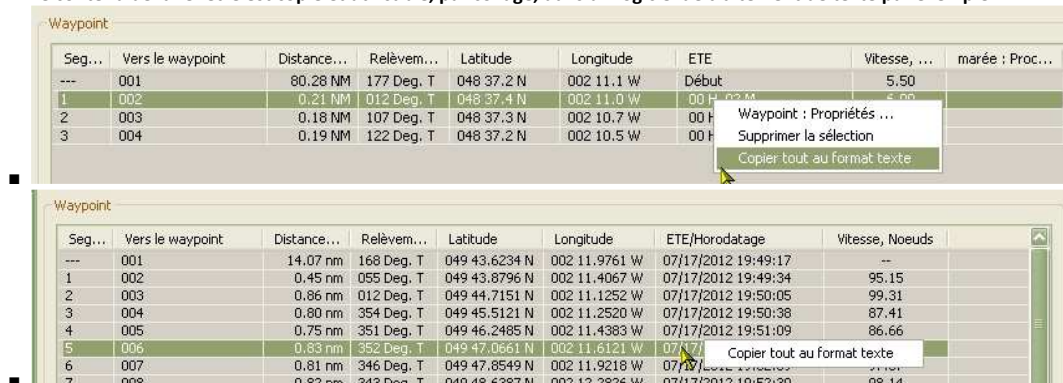


- o La petite faute de frappe dans "Total length" - "Longueur totale", en Français - sera corrigée dans la prochaine version bêta.

- 5. Implement "copy-to-clipboard" from [Route](#) Properties and Tracks dialogs. jesperwe

- o Un nouveau menu contextuel dans la fenêtre du gestionnaire de route.

- Clic droit sur la ligne d'un waypoint,
- "Copy all as text" = "Copier tout comme du texte"
- Le contenu de la fenêtre est copié et utilisable, par collage, dans un logiciel de traitement de texte par exemple.



- 6. Allow edit of waypoints in Route Properties dialog. jesperwe

- o Nouveau menu contextuel dans la fenêtre du gestionnaire de route

- Clic droit sur la ligne d'un waypoint
- "Waypoint properties ..." = "Waypoint : Propriétés ..."
- La fenêtre de propriété de ce waypoint s'ouvre et il est possible de documenter le waypoint.

- 7. Add dynamic menu for [AIS](#) targets to show/hide CPA line. Thanks tom-r

- o Nouveau menu contextuel, dynamique, concernant l'AIS.

- o Clic droit sur une cible AIS

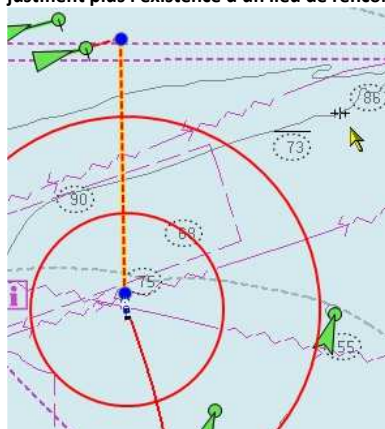
- o "Show AIS target CPA" = "AIS : Montrer la CPA"

- o Un trait en pointillé apparait et montre le lieu ou aura lieu la CPA

- o Ce trait peut :

- être caché par un autre menu contextuel nouveau
- "Hide AIS target CPA" = "AIS : Cacher le lieu ou aura lieu la CPA"

- o Ce trait peut aussi disparaître automatiquement - (c'est en cela qu'il est dynamique) - si les trajectoires des deux bateaux ne justifient plus l'existence d'un lieu de rencontre.



- 8. Add CPA/TCPA to [AIS](#) Target List Thank tom-r

- o Deux nouvelles colonnes dans la liste des cibles AIS, la CPA et la T CPA, au bout à droite.

- 

Release Beta 3.1.714

Notes:

2-6. I'll let jesperwe describe this major update.

7-8. Similar for tom-r, please.

**Bug signalés :**

- Problème avec la marque MOB. ---> Résolu en version 3.1.802
- Défaut d'affichage sous le signal du GPS avec OpenGL Off --> Résolu en version 3.1.802
- Problème d'affichage de l'icône du complément "Radar".
- Disfonctionnement du plugin "WMM" au niveau de l'icône dans la barre d'icônes
  - Des crash peuvent être observés.
- Voir le fil dans le cruisers forum.

[Up](#)

**Fichier de langues :**

- Le fichier de langue, en français, pour cette version est disponible sur cette page : [DT 62](#)

[Aller au plan du site](#)

[Haut de page](#)

Copyright : Ce site web est protégé contre toute utilisation commerciale.  
Dernière modification de cette page : 19/08/2012